



# KIRKEGÅRDEN

April 2015

35. årgang

2



Forny med klassiske  
eller moderne  
bænke.

Alle vore bænke  
leveres med den  
bedste Mahogni eller  
vedligeholdelsesfri  
EV plank.



Nyt stort program i alle former for  
kantafrænsning... corten,  
aluminium, plast, stål!



G9 . landskab . park & byrum as

T: 7023 2999

[www.G9.dk](http://www.G9.dk)

## INDHOLD

---

s. 04	En byggesag på Vestre Kirkegård
s. 08	Svar til artikel i 'Kirkegården, december 2014' om GIAS
s. 12	Kirkegårdskonferencen 2015
s. 22	Temadag for kirkegårdsgartnere
s. 26	Kan man flytte en mindelund?
s. 34	Profil – Niels Kruse
s. 38	”En god staude til kirkegården”
s. 40	Paragraffen
s. 42	Stillingsopslag
s. 44	Kort nyt
s. 46	Kalender

---

## FORSIDE

---

I 2014 blev der opført et nyt mausoleum på Vestre Kirkegård i København. Det er første gang i mere end 70 år, at der opføres et mausoleum på en af Københavns Kommunes Kirkegårde. Man kan læse mere om den usædvanlige byggesag på Vestre Kirkegård i dette nummer af bladet. Foto: Vagn Andersen.

## REDAKTION

---

### Redaktør:

Lene Halkjær Jensen,  
Humblebæk Kirkegård  
Tlf. 2624 7228 – Fax 4919 1142  
E-mail: lene.bladet@mail.dk

Jens Dejgaard Jensen,  
Silkeborg Kirkegårde og Krematorium  
Tlf. 2393 9300  
E-mail: jdj@hvejsel.eu

Casper Nicolai Khalik Pagh Vett  
Odense Kommunale Kirkegårde  
E-mail: cnpv@odense.dk

### Redaktion:

Jens Zorn Thorsen,  
Vejle Kirker og Kirkegårde  
E-mail: jeztho@gmail.com

Jørn Skov  
Tønder Kirkegård  
E-mail: tonder-kirkegaard@mail.tele.dk

### Sekretariat:

Foreningen af Danske Kirkegårdsledere  
Hørsholm Kirkegård  
Tlf. 4586 0584 – Fax 4586 4157  
E-mail: kontor@danskekirkegaarde.dk

Tommy Christensen,  
Svendborg Kirkegårde og Krematorium  
E-mail: tc@svendborg-kirkegaarde.dk

Asger Christensen,  
Hørsholm Kirkegård  
E-mail: asger@hoersholmkirkegaard.dk

### Layout og tryk:

Jello ApS  
Tlf. 3145 0050  
E-mail: da@jello.dk

Redaktionelt stof og annoncer til 'KIRKEGÅRDEN' nr. 3, 2015 sendes til lene.bladet@mail.dk senest d. 20. maj 2015  
Artiklernes indhold er ikke nødvendigvis et udtryk for Redaktionens, FDK's eller DKL's holdning.

---

# EN BYGGESAG PÅ VESTRE KIRKEGÅRD



Af kirkegårdsvejleder Stine Helweg  
Kirkegårde, Teknik- og Miljøforvaltningen, Københavns Kommune



Det nye mausoleum på Vestre Kirkegård i København er et både meget moderne og meget smukt bygningsværk, præget af såvel tradition som fornyelse.

## For første gang i mere end 70 år er der opført et nyt mausoleum på en af Københavns Kommunes kirkegårde

I 2010 døde en ældre dame i København. Hun efterlod sig testamente, og deri meddelte hun, at hun - i stedet for et almindeligt gravsted - ville have et mausoleum på Vestre Kirkegård, "med god beliggenhed". Hun havde selv lagt penge til side, så hun har fået det, som hun ville have det - og det er samtidig en kirkegårdskulturel begivenhed af de helt store.

## Mausoleum anno 2014

Med det nye gravkammer har vi for første gang i mere end 70 år fået et nutidigt bud på, hvordan man bygger bolig til de døde på kirkegården. Det er arkitekt Eigil Sonntag Johnsen, der har tegnet dette "mausoleum anno 2014", og resultatet er et både meget moderne og meget smukt bygningsværk præget af såvel tradition som fornyelse. Bygningen er af massiv beton, og det er ikke set før. Fordi urnen med afdødes aske er nedsat i jorden under mausoleet, har det været muligt at konstruere huset sådan, at



En afskrift af inskriptionerne på gravminderne over den ældre dames slægtninge, som er blevet genbegravet under mausoleets fundament, er hugget ind i de fliser, der udgør gulvbelægningen i mausoleet..



Til de traditionelle elementer hører en bl.a. en korsformet åbning mod øst.

man som forbigående kan gå ind i det, hvilket også er en nyskabelse i forhold til tidligere tiders gravkamre. Til gengæld er bygningens proportioner inspireret af en gammel kending, nemlig det gyldne snit. Til de traditionelle elementer hører også en korsformet åbning mod øst samt ordene "Memento Mori" (husk du skal dø) og "Carpe Diem" (grib dagen).

#### "Med god beliggenhed"

Den afdøde ældre dame ønskede at blive begravet sammen med sin slægt, som lå et i gravsted på Vestre Kirkegårds afdeling 17. Det havde været nærliggende at bygge mausoleet oven på det gamle familiegravsted, men på grund af testamentets krav om "god beliggenhed" var dette ikke muligt. Afdeling 17 er et dejligt område på kirkegården, men ligger i den sydlige ende, der traditionelt har været brugt til fattig-grave samt i bedste fald linjegravsteder og familiegravsteder "af 2. takstklasse", som det hed i gamle dage. De pompøse gravsteder af 1. takstklasse har alle ligget i den nordlige, højtbeliggende del af kirkegården, hvor udsigten er bedst. Derfor måtte et mausoleum "med god beliggenhed" selvfølgelig opføres her. Den ældre dames slægt blev følgelig flyttet og genbegravet under mausoleets fundament. Også de gamle gravsten blev nedgravet her, men man sørgede for at tage en afskrift af inskriptionerne, som efterfølgende er hugget ind i de

fliser, der udgør mausoleets gulvbelægning.

#### Bevaringsværdigt

Mausoleet er et gravsted som alle andre på kirkegården. Der er betalt for gravstedet for de næste 40 år. Herefter vil Københavns Kommune formentlig overtage ejerskabet; vi forventer i hvert fald, at mausoleet bliver registreret som bevaringsværdigt og ergo skal blive stående som det fantastiske spændende monument, det er, så længe kirkegården består. ■



Den afdøde ældre dame er en i offentligheden fuldstændig ukendt person, der af et ikke stort budget havde lagt til side. Hun hedder Gerda Edel Jørgensen, var født 1921 og døde 2010. Hun efterlod resten af sin formue til Dansk Blindesamfund.

# OVERENSKOMST 2015



## Den generelle overenskomst for de statsansatte er forhandlet på plads og skal nu til afstemning i de enkelte fagforbund, inden den endelig kan vedtages.

Overenskomsten er gældende for en 3-årig periode og omfatter bl.a. en lønstigning, en ekstra uges betalt forældreorlov til fædre og en stigning i minipensionen.

### Lønstigningerne er aftalt som følger:

- april 2015: 0,27 % af lønnen pr. 31. marts 2015
- april 2016: 0,8 % af lønnen pr. 31. marts 2015
- april 2017: 1,0 % af lønnen pr. 31. marts 2015
- december 2017: 1,5 % af lønnen pr. 31. marts 2015

Reguleringsordningen fortsætter i ændret form. Pr. 1. april 2015 udmøntes reguleringsordningen med 0,23 %, så den samlede lønstigning pr. 1. april i år bliver på 0,5 % i alt. I 2016 er reguleringsordningen aftalt til 0 %. Hvis lønudviklingen på det private arbejdsmarked er højere end i Staten, udmøntes reguleringsordningen frem over kun med 80 % af forskellen i lønudvikling.

Som noget nyt, indføres et privatlønsværn: Hvis lønudviklingen på det private arbejdsmarked er lavere end i Staten, reguleres Statens lønninger negativt med privatlønsværnet, der udmøntes med 100 % af forskellen i lønudvikling. Både reguleringsprocent og privatlønsværn beregnes ud fra en særkørsel i Danmarks Statistik.

Lokallønspuljerne opskrives med 11,7 mio. kr. pr. 1. april 2016 og 11,7 mio. kr. pr. 1. april 2017 på følgende områder:

- Folkekirken
- Det Kgl. Teater
- Trafikstyrelsen
- Naviair
- Forsvaret
- Politiet
- Produktionsskoler

Pr. 1. april 2016 anvendes puljemidlerne bl.a. til tjenestemænd, men på nuværende tidspunkt er det uvist, hvor mange af disse, der går til FDK.

Endvidere er der aftalt en fælles målsætning om, at fra næste overenskomstperiode, der starter i 2018, skal forskellene i lønudviklingen på det private arbejdsmarked og indenfor Staten, bringes til ophør.

Med virkning fra 1. april 2015 hæves minipensionen fra 10,65 til 11,19 % (Omfatter ikke kirkegårdsledere og kirkegårdsassistenter)

For fædre og medmødre til børn, der fødes eller modtages efter den 1. april 2015, er der aftalt en ekstra uges betalt forældreorlov.

Endelig er der aftalt en styrket indsats for at understøtte samarbejdet og det psykiske arbejdsmiljø på Statens arbejdspladser.



**STIHL batteri**

**sortiment**

**Et batteri til  
15 maskiner**

**Brug det til...**

- Motorsave
- Trimmere
- Hækkeklippere
- Teleskopklippere
- Skæremaskiner
- Rengøringsmaskiner
- Blæsere

Alt hvad der skal bruges på grønne områder  
Lav støj - lave vibrationer



Skann QR koden og  
find din STIHL forhandler



[www.stihl.dk](http://www.stihl.dk)

# BREV FRA GIAS CENTER ÅRHUS, ÅRHUS STIFT: SVAR TIL ARTIKEL I "KIRKE- GÅRDEN, DECEMBER 2014" OM GIAS

**GIAS-Centret vil med nedenstående svar til artikel i "Kirkegården, december 2014" kaldet "Hvordan kan man lette menighedsrådets arbejde med kirkegårdsdriften" kommentere på det fremførte.**

## Årsagen til, at gravstedsaftaler kaldes tilbud

GIAS-systemet blev oprettet i samarbejde med en gruppe, der har praktisk forstand på de udfordringer, kirkegårdene kan have i forbindelse med indgåelse af gravstedsaftaler. GIAS-systemet blev oprettet for at imødekomme flere forskellige behov. Et af de vigtige ønsker til systemet var, at pårørende kunne få tilbud på flere løsninger med hjem og derefter hjemme i fred og ro træffe beslutning om gravsted og vedligehold.

Hvis tilbuddet blev kaldt en faktura, skulle der afregnes moms til SKAT ved fakturaens udstedelse. Der skulle oprettes debitorstyring, og der skulle foretages momsregulering efterfølgende. For at undgå dette, kaldes aftalerne i stedet tilbud. Fordi de kaldes tilbud, skal der først afregnes moms til SKAT, når tilbuddene bliver indbetalt.

SKAT har bekræftet, at løsningen er lovlig.

Da aftalen kaldes et tilbud, kan det være problematisk at sende tilbuddet til inkasso, idet gravstedsindehaveren kan hævde, at der ikke er indgået en egentlig aftale. GIAS-Centret og Kirkeministeriet vurderer dog, at mange sager, hvor gravstedsindehavere ikke ønsker at betale, kan løses

ved at forklare sammenhængene.

Kirkeministeriet oplyser, at menighedsrådene også kan lave et følgebrev, der forklarer, hvorfor aftalen kaldes et tilbud.

## Starttidspunkt for GIAS-aftaler

Kirkegårdene kan selv udfylde, hvor mange gange i løbet af GIAS-aftalen de forskellige ydelser skal leveres. Selvom det ikke fremgår, hvornår på året de forskellige ydelser leveres, fx grandækning, ved kirkegårdene hvornår på året ydelserne leveres og hvor ofte.

Kunderne vil derfor kun komme til at betale for de ydelser, de modtager.

## Sluttidspunkt for GIAS-aftaler

Kirkegårdene kan selv vælge, hvornår sluttidspunktet for en GIAS-aftale skal være, blot det er den sidste dag i måneden. Det er derfor op til kirkegårdene selv at vurdere, hvornår på året aftalen skal udløbe.

GIAS-Centret er opmærksom på de problemstillinger, der er forbundet med GIAS-systemet og forsøger løbende at optimere systemet.

Jette Madsen, Stiftskontorchef  
GIAS Center Århus, Århus Stift

## KOMMENTAR TIL BREVET FRA GIAS CENTER ÅRHUS

Da GIAS i løbet af sommeren 2012 blev præsenteret for de kommende 'superbrugere' m.fl., blev der allerede dengang peget på de problemstillinger, der er omtalt i artiklen i KIRKEGÅRDEN nr. 6, 2014. Og selvom protesterne var ganske klare og højlydte, blev GIAS udrullet nogle måneder senere; stort set uændret.

Protesterne blev gentaget, da GIAS i løbet af efteråret 2012 blev introduceret for hele 'kirkegårdsbranchen'. Siden da

er der foretaget mindre tilpasninger i GIAS, men ikke på de områder, der har givet anledning til de fleste problemer, ekstra arbejde og irritation.

Problemet med ordet 'Tilbud' handler ikke - som det også fremgår af artiklen - om de "frivillige" aftaler; de er jo netop et tilbud. Men udelukkende om de aftaler der vedrører den obligatoriske vedligeholdelse, som netop IKKE er et tilbud. Men som nævnt i artiklen, kan 'Lokalfaktura'



være en god løsning for nogle kirkegårdsadministrationer – når programmet er færdigudviklet.

Historien om SKAT og momsafregning blev også fremlagt i forbindelse med præsentationen af GIAS. Til det kan man vel kun sige, at virksomheder og kirkegårdsadministrationer dagligt håndterer momsafkløftning uden de større problemer; så det kunne GIAS-Center sikkert også gøre, hvis man ændrede aftaler med obligatoriske ydelser til en faktura i stedet for et tilbud.

Uanset om man kan variere både start- og slutdato på en GIAS-aftale, er det ikke muligt at få en korrekt pris på nye aftaler, der både indeholder f.eks. vedligehold og grandækning, medmindre aftalen har en løbetid på hele år. Da gravstederne administrativt og i praksis nedlægges efter d. 31/12 i udløbsåret, er der 11 måneder af året, hvor nye GIAS-aftaler får en løbetid på x antal hele år + nogle måneder. Og det er uhensigtsmæssigt i forbindelse med de ydelser, der kun leveres 1 gang om året, som f.eks. grandækning. Som nævnt i artiklen ville det være en klar fordel, hvis det i forbindelse med aftaleoprettelsen kunne markeres, om en ydelse skal leveres fuldt ud i det indeværende år eller ej.

Det er derfor stadig et fromt ønske fra mange daglige brugere af GIAS, at der på sigt kan ske tilretninger af systemet, så det i højere grad svarer til den virkelighed, der opleves i det daglige arbejde med kirkegårdsdriften: Det ville lette arbejdet for menighedsrådet, og for det personale menighedsrådet har ansat til at varetage kirkegårdens drift.

Vagn Andersen, vagn@hoersholmkirkegaard.dk  
Kirkegårdsleder, Hørsholm Kirkegård

Lene Halkjær Jensen, lene.bladet@mail.dk



### Et tænkt eksempel

I løbet af sommeren 2015 sættes en urne ned i et eksisterende familiegravsted. Fredningstiden på gravstedet – et dobbelt kiste-gravsted – forlænges hermed til udløb d. 31/12-2025. Familien ønsker at alle udgifter til gravstedets fremtidige vedligeholdelse skal med i bobehandlingen. Pasningen af gravstedet skal omfatte vedligehold, plantning af 5 påskeliljer samt grandækning. Aftalen oprettes som en ny aftale, der kan træde i kraft pr. 1/7-2015 og hvor slut datoen (jf. ovenstående) følger gravstedets udløbsdato.

#### GIAS beregner prisen således:

5 påskeliljer a' 36 kr. pr/stk., i 10 år og 6 måneder	Kr. 1.890,-
Vedligehold a' 1264 kr. pr. år, i 10 år og 6 måneder	Kr. 13.272,-
1 grandækning pr. år a' 932 kr., i 10 år og 6 måneder	Kr. 9.786,-
<b>I alt</b>	<b>Kr. 24.948,-</b>

Det er umuligt at opdrive blomstrende påskeliljer i juli måned; så der bliver ikke plantet nogen påskeliljer på gravstedet i 2015 – selvom der er beregnet 90 kr. (eller 6/12-dele af prisen pr. år) for denne ydelse.

Gravstedet vedligeholdes som aftalt, fra 1/7 - 2015. Ingen problemer her.

Den bestilte grandækning udføres som normalt i løbet november 2015 – selvom der kun er beregnet 466 kr. (eller 6/12-dele af prisen pr. år) for denne førstkommande grandækning.

I dette tilfælde bliver kirkegården "snydt" for 376 kr. Med en anden sammensætning af ydelser og starttidspunkt for aftalen, kan regnestykket falde ud til kirkegårdens fordel – og de pårørende kommer til at betale for nogle ydelser, de ikke får.

## Organisk gødning til kirkegårde

Binadan har en gødning både til økologisk og tradionel brug

**Binadan naturgødning 5-2-4**

**Binagræs 12-3-8**

**Bina-skov 10-3-12 + 1mn**

Alle gødninger har et rigt indhold af mikronæringsstoffer

Frisbækvej 5, 7866 Nr. Snede  
Tlf. 75 77 0211  
binadan@binadan.dk | www.binadan.dk



# KIRKENS FORUM 2015



Når Kirkens Forum løber af stabelen i dagene 25. – 26. september i år, vil mange af kirkens og kirkegårdenes leverandører være repræsenteret og man har mulighed for at høre forskelligartede foredrag og minikoncerter. Fotos fra [www.kirkensforum.dk](http://www.kirkensforum.dk), fotograf: Ole Sejrup.

**I november 2014 blev Kirkens Forum afholdt for første gang i MesseC i Fredericia. D. 25. – 26. september i år gentages messen – og planlægningen er i fuld gang. På baggrund af erfaringerne fra sidste år, er tidspunktet blevet rykket, så flere får mulighed for at deltage. .**

I år slår MesseC i Fredericia dørene op for Kirkens Forum i dagene fredag d. 25. og lørdag d. 26. september. Kirkens Forum er en samlet fag- og indkøbsmesse, der henvender sig til ansatte og menighedsråd ved kirker og kirkegårde.

Ud over messens mange udstillere, vil der være foredrag, debatter, præsentationer, workshops og minikoncerter. Kirkens Forum arrangeres bl.a. i samarbejde med FAKK, hvorfor der også vil være stort fokus på kirkegårdsdelen.

Stifterne vil være repræsenteret på en fællesstand, hvor

man kan møde repræsentanter fra de ti stiftskontorer og nogle af stiftskonsulenterne.

Sidste år blev messen afholdt på en onsdag og torsdag, midt i november. Netop det tidspunkt, hvor kirkegårdenes personale har allermest travlt. Så selvom messen generelt var en succes, var begejstringen blandt kirkegårdenes leverandører til at overse. Samtidig er mange menighedsrådsmedlemmer stadig aktive på arbejdsmarkedet og havde derfor heller ikke mulighed for at finde tid i kalenderen. Med det ændrede tidspunkt på året og det at messen har åbent på en fredag og en lørdag, håber messens arrangører på at kunne imødekomme de flestes ønsker og dermed få en endnu større tilslutning i år.

Man kan se mere om messen på [www.kirkensforum.dk](http://www.kirkensforum.dk)



VELAMP

# Lad os hjælpe med at skabe den rette stemning

Kirken er forbundet med mange traditioner, der sammen med kirkens omgivelser, giver en særlig stemning.

Hos VeLamp har vi støbt, produceret og renoveret i 70 år på adressen i Vejen. Det gør vi på den traditionelle måde, så vi kan yde 30 års overfladegaranti.



lamper · låger · bænke · gitre · vinduer mm.

Velamp A/S · Søndergade 91 · DK-6600 Vejen · +45 75 36 62 00 · kontakt@velamp.dk · www.velamp.dk

# KIRKEGÅRDSKONFERENCEN 2015

Tekst og foto af KIRKEGÅRDENs redaktion

---



---

**Mere end 700 deltagere havde fundet vej til den 11. kirkegårdskonference på Hotel Nyborg Strand. Emnet dette år var 'Kirkegårdens værdier'. Der var bl.a. fokus på hvordan man kan beskytte og synliggøre de eksisterende værdier, samt inspiration til hvordan der skabes nye værdier.**

Inge Lise Pedersen, formand for Landsforeningen af Menighedsråd, var tilbage som en håndfast ordstyrer og kunne byde velkommen til en dag med et aktuelt og interessant program.

## **Kirkegårde og kultur – set fra ministerens stol**

Marianne Jelved, minister for både Kirke og Kultur, er ganske godt tilfreds med at være minister for begge områder, idet der ofte er et overlap. Hvem skal f.eks. vedligeholde de middelalderkirker, der tages ud af drift? Det arbejdes der i øjeblikket på at finde en løsning på. Marianne Jelved besøger af og til den lokale kirkegård, når hun kommer rundt i landet og har erfaret, at kirkegårdens medarbejdere ofte er gode til at introducere kirkegårdens højdepunkter og har et stort kendskab til dens historie. Det kunne der måske gøres mere ud af (selv om det ville koste lidt); i stil med vejkirkerne, for kirkegårdene er jo altid åbne og er et besøg værd. Det kræver en fælles indsats og det er vigtigt at der er fokus på de værdier, der ikke altid kan måles, så det ikke kun kommer til at handle om økonomi. Kirkegårdene er med til at fortælle om hvordan tiden

og ordenes betydning ændrer sig: Som lærer havde hun haft en skoleklasse med på en kirkegård på Rømø, hvor der står et gammelt gravminde over en kaptajn, hans 2 hustruer (forhåbentlig ikke på samme tid) og hans 7 uopdragne børn: Eleverne var aldeles forargede over at man kunne finde på at skrive sådan om børnene på en gravsten...

Kirkegårdene repræsenterer en umistelig kulturarv og Marianne Jelved udtrykker et ønske om at de kan fastholdes som et sted man både kan komme som gæst og et sted hvor sorgen bearbejdes; på trods af de udfordringer der ligger i at vedligeholde den megen overskydende plads.

## **Ti bud på kirkegårdens værdier**

I forbindelse med KIRKEGÅRDEN's temanummer i 2014, havde redaktionen bedt Elof Westergaard, Biskop i Ribe Stift og formand for Foreningen for Kirkegårdskultur, om at komme med sit syn på 'Kirkegårdens værdier'. Det blev til 'Ti bud på kirkegårdens værdier' som kan ses i nr. 4, 2014. På kirkegårdskonferencen knyttede Elof Westergaard nogle kommentarer til de ti punkter.

Mennesket adskiller sig fra dyrene, bl.a. ved at de viser respekt for de døde, ved at de jordfæstes og begraves. Det kan derfor virke absurd, når kirkegårdsdrift og affaldshåndtering samles i samme driftsenhed: "Et grønt helvede..."

---



Kirke- og Kulturminister Marianne Jelved var dagens første foredragsholder. Når hun besøger en kirkegård, opsøger hun ofte de kirkegårdsansatte for at få mere information om kirkegårdens sights og historie. De kirkegårdsansattes funktion som 'turistguide' kunne man måske godt gøre lidt mere ud af, synes hun.



Det skønnes at kun ca. 15 danske kirkegårde vil kunne kategoriseres om "umistelige". Et eksempel kunne være den lille cirkelrunde kirkegård på Lyø ved Fåborg.

Nærheden til kirkegården og en tradition for at komme der er væsentligt. Man kunne derfor godt tænke kirkegårdene med ind i byudviklingen, så f.eks. plejehjem og kirkegård lå så tæt på hinanden, at de ældre havde bedre mulighed for at besøge kirkegården. Man ser oftere og oftere, at gravsteder nedlægges så snart, det er muligt: "I døden er vi alle lige glemte" - og service eftersynet på reglerne for gravminderegistrering hjælper ikke på den sag.

Elof Westergaard mindede også om, at det er vigtigt at huske, at kirkegårdsdrift er en væsentlig del af at være kirke. Han er ikke ovenud begejstret for de nye skovkirkegårde, hvor der ikke må opsættes gravminder af nogen art. Han ser hellere naturen komme ind på kirkegården end omvendt: Kirkegårdskulturen må ikke forsvinde ud i skoven.

Elof Westergaard så gerne at mange flere fik et større kendskab til kirkegården og dens muligheder og kunne sagtens forstille sig, at mange personalegrupper, som f.eks. SOSU-hjælpere, pædagoger osv., kunne have glæde af, at bruge kirkegården noget mere. Selv kan vi godt blive bedre til at gøre det kendt, hvilket mødested kirkegården er, og at den er et besøg værd.

### Bevaring – Hvordan og hvorfor

Susanne Guldager, landskabsarkitekt og tidligere kirkegårdskonsulent, fortalte om muligheder og udfordringer i forbindelse med bevaring af kirkegårde. Den nye lov, der bl.a. gør det muligt at lukke en kirke og anvende den til

ikke kirkelige formål, har givet anledning til at man også har set på mulighederne for at nedlægge en kirkegård.

Kirkegårdene deles op i 3 kategorier:

- De umistelige kirkegårde
- De bevaringsværdige kirkegårde
- Andre kirkegårde

Kriterierne der ligger til grund for at placere en kirkegård i den ene eller anden kategori, er de samme som anvendes i verdensarvskonventionen: Autenticitet, originalitet og integritet. Der er nedsat et udvalg, bestående af 4 medlemmer, der skal høres, hvis en kirkegård ønskes nedlagt.

Den nyeste tilføjelse i bygningsfredningsloven giver mulighed for at frede selvstændige landskabsarkitektoniske værker; dog ikke kirkegårde, der er i brug.

Naturbeskyttelsesloven er brugt i særlige tilfælde til kirkegårde og til fredning af de kirkelige anlægs omgivelser. Museumsloven er brugt til fredning af elementer og bygværker, f.eks. krigergrave, portaler, sten- og jorddiger, gravminder og andre mindesmærker på kirkegårde. Den lille kirkegård i Grønnehaveskoven ved Psykiatrihospitalet i Nykøbing Sjælland er fredet som en følge af den nære historiske sammenhæng med det fredede kapel udenfor kirkegården.

Assistens Kirkegård i København blev fredet i 2014 efter Naturbeskyttelsesloven. Provokeret af at Metrobyggeriet havde snuppet et hjørne af kirkegården, blev frednings-



I debatten om værdier og bevaring, foreslog Susanne Guldager, at man kunne arbejde ud fra en forenklingsplan, hvor man bevarer de værdifulde elementer og lader andre glide ud.



Ifølge Michael Hviid Jacobsen bryder kirkegården med vores hverdagsliv og tilbyder et frirum, hvor man kan tænke nogle tanker om livet og døden.

sagen rejst af Danmarks Naturfredningsforening i 2011. Argumentet var bl.a. at Danmarks Naturfredningsforening ikke fandt at kirkegården var beskyttet i tilstrækkelig grad gennem den nuværende kirkelige lovgivning. Fredningen blev afvist af Fredningsnævnet, men sagen blev påklaget til Natur- og Miljøklagenævnet, hvor Danmarks Naturfredningsforening fik medhold (Man kan læse mere om kirkegården i Grønnehaveskoven; 'De herneløses kirkegård' og fredningen af Assistens Kirkegård, i KIRKEGÅRDEN nr. 3, 2014)

Susanne Guldager finder det beklageligt at fredning af kirkegårde hovedsageligt er på tale i forbindelse med et ønske om at nedlægge kirkegårde – og ikke som et redskab til at bevare de værdier, der er med til at gøre en kirkegård bevaringsværdig.

### Debat om værdier og bevaring

Elof Westergaard og Susanne Guldager udgjorde panelet og Elof Westergaard åbnede debatten med spørgsmålet om det overhovedet er nødvendigt at nedlægge kirkegårde; om ikke problemet med den overskydende plads kan løses med en ekstensiv drift. Fra salen blev det påpeget at det kan være en svær opgave at løse for kirkegården i et lille sogn med kun 400 sunde sjæle og at det kan være svært at tage områder ud af drift. Fra panelet var der enighed om, at pengene til en kirkegårdsrådgiver er godt givet ud; de kan bevare overblikket og komme med inspiration, målrettet de lokale behov.

Et andet forslag fra salen gik ud på, at man kunne reducere i det massive bureaukrati, der omgiver kirken og dermed frigøre penge til kirke- og kirkegårdsdrift. Dén bemærkning høstede et stort bifald fra konferencens deltagere...

### Kirkegårdens rolle i samfundet

Ved hjælp af 5 metaforer beskrev Michael Hviid Jacobsen, Professor i sociologi ved Aalborg universitet, kirkegårdens rolle i samfundet.

#### En kulturel kamplads

- Traditioner og konservering af værdier.
  - Kamp om fortid og fremtid.
  - Kontrol over kultur.
  - Teologiske frisættelser.
  - Hensynet til almenvellet og individualiseringen.
  - Kampen om at bevare de kulturelle betydninger.
- På kirkegården mødes modsætninger.

#### Et medium der kan mediere mellem

- Ensartethed er at alle skal dø og forevige en kulturel baggrund.
- Det hellige og det folkelige skal forenes.
- Det personlige kontra det kollektive, med reference til klassikeren: "Den Danske kirkegård og dens problemer" (J. Exner).
- Det varige og det kortvarige. Det er en balancegang.
- Det minimalistiske overfor det spektakulære skal forenes som et fysisk rum.



"Hvor mange her lider af gelotofobi" var Catrine Engelgreens indledende spørgsmål. Det var der ikke mange der gjorde, for ganske få var klar over hvad gelotofobi betyder. Gelotofobi er angsten for at blive til grin.



Helle Rothenberg Andresen udfordrede forsamlingens holdninger til, hvordan man kan kommunikere med de pårørende og skabe opmærksomhed omkring kirkegårdens tilbud. Facebook og Geocache var blot nogle af de nye metoder, der er taget i brug ved Silkeborg Kirkegårde.

Det monokulturelle overfor det faktum at samfundet er multikulturelt.

### Heterotopia

Er et begreb i human geografi, udarbejdet af filosof Michel Foucault, som i et essay: "Of other spaces (1986)" anfægter den traditionelle opfattelse af lineær tid. Foucaults idé svarer til vores opfattelse af pladser over tid.

- Kirkegården er et emotionelt frirum og et fristed til at dyrke følelserne.
- Dyrkelsen af følelser som sorg og vrede, der kan udvirkes på kirkegården uden at det koster noget.
- Kirkegårdene er et sted til fordybelse.
- Nødtvungen konfrontation med døden, som er god at tænke over. At tænke over at det er det sidste hvilested.

Kirkegården er et sted der bryder med vores hverdagsliv.

### Kirkegården som et karneval

Med afsæt i filosof Mikhail Bakhtin's tanker om man kan frisætte tanker som er forbudte.

- Uden at nogen sanktionerer vores adfærd, kan man tillade stærke følelsesudbrud som sorg.
- Ud fra et sociologisk aspekt: Samfundet bliver mere og mere sekulariseret, færre tror på gud. Men på kirkegården kan man opleve troen på gud.

På kirkegården kan man artikulere en opfattelse af døden og troen på det evige liv. Det udødelige er til stede.

### Kirkegården som et kreatorium, en kreativ kraft

- I historisk tid var der aktiviteter på kirkegården. I dag er kirkegården et dødt sted forbundet med ærefrygt, men der kunne foregå mange andre aktiviteter.
- Aktiviteterne kunne være en samlende kraft eller medvirke til at genopdage nye traditioner som f.eks. lys på gravsteder, opfindelse af nye ritualer og opfindelse af nye former for udsmykninger.
- kirkegården fungerer som et kulturelt rum, en form for "dark tourism" som man oplever det i kulturnatten, hvor man kan opdage nye sider af sig selv under f.eks. kirkegårdsvandring og oplæsninger ved graven.
- Kirkegården bruges til lærings og lærested og inspiration for kunstnere.

Kirkegårdene kan mediere for diverse aktiviteter.

### Hvad gør kirkegården til et godt sted for de pårørende

Anne Dahl Refshauge, adjunkt, institut for Geovidenskab og Naturforvaltning, forsker i naturens betydning for sundhed, og hvordan man kan anvende naturens egenskaber til at hele sorg og helbrede sygdomme, og bruge naturen til at undgå dårligt helbred; ud fra en bred palet af grønne områder.

Det der kendetegner sorg er forandringer i den mentale, sociale og fysiske tilstand. Mennesket fyldes mentalt med angst og skyld. Vore sociale liv forandres, vi bliver mere opsøgende og afhængige og der opstår fysiske gener som f. eks. hovedpine.



Sæt allerede nu kryds i kalenderen d. 10. marts 2016, for da er der igen Kirkegårdskonference på Hotel Nyborg Strand.

---

Sorg har flere ligheder med stress symptomer og er kendetegnet ved at mennesker reagerer forskelligt i de givne situationer. Mange vil bruge kirkegården og selve gravstedet, med blomster og beplantning, som terapi for sorgbearbejdelse, hvis de har et gravsted der kan opfylde de behov. En terapiform der anvendes i "haveterapien".

Til lejere af et anonymt gravsted er det vigtigt at der tilbydes varierede grønne oplevelser, herunder naturprægede oplevelser.

Vore oplevelsesværdier er forskellige. Vi har som mennesker forskellige præferencer når vi kommer ud i naturen. Her skal enten være fredfyldt, rummeligt, vildt og artsrigt, eller der skal være underholdning & service, kulturhistorie, fristeder eller en fælled.

På Arboretet i Hørsholm er der gjort forsøg med at for-

stærke oplevelsesværdierne i terapihaven Nacadia og helseskoven Octovia.

Den kulturhistoriske- og fredfyldte værdi er nogle af de af oplevelsesværdier, der er tættest på de oplevelser vi finder på kirkegårdene. Det kulturhistoriske afspejles i springvand, eksotiske planter, byparks karakteren og et højt plejeniveau. Og den fredfyldte værdi i stilheden.

Mange kirkegårde forandrer sig og efterlader overskudsplads og sporadiske pladser, med mindre variation af bevoksning og natur til følge. Og er man ramt af stress ønsker man artsrigdom og vildnis jf. Anne Dahl Refshauge.

Der stilles forskellige krav til et fristed, alt efter om man spørger et barn eller en voksen. Voksne foretrækker at kunne sidde trygt og se på aktiviteter, og børn opsøger særlige steder.

---



Naturen har afstressende egenskaber. En helseskov skal have store krogede træer med beskyttede steder til alle aldre. Og der skal være artsrigdom og biodiversitet. Et godt eksempel er Abney Park kirkegården i London, [www.abneypark.org](http://www.abneypark.org), en naturpræget kirkegård med gamle monumenter i en skov.

### ”Den Grønne tråd” – mod og tro på forandringer

Foredragsholderen Catrine Engelgreen startede med at spørge forsamlingen om hvor mange der lider af ”gelotofobi” ved håndsoprækning - og det var der ikke mange der gjorde. ”Hvor mange af jer ved hvad gelotofobi betyder?” Også her var det sparsomt med markeringer. Det betyder angsten for at blive til grin, noget der ikke er ret mange der ønsker. En verdensomspændende undersøgelse har dog vist at man i Danmark har det mest afslappede forhold til det med at blive til grin. Catrine fortalte at humor er en god ventil til forandring og spurgte forsamlingen om de troede, at dette foredrag ville forandre deres liv? ”Nu er der nok nogle mænd der tænker, skaffer det mig måske en ny kone og en ny bil? Nej, det gør det ikke, men tro mig, alle har behov for et spark i røven i ny og næ, og det her er måske et nænsomt et for nogle”

Catrine Engelgreen er uddannet lærer og har arbejdet som sådan. Blandt andet havde hun haft en anden klasse til matematik og emnet var cirkler. ”Kan I nævne noget der er cirkelrundt? og der blev foreslået appelsiner, kanonkugler m.m. Frederik (frække Frederik) nede bagved i klassen rækker hånden op og siger at mine bryster er runde (han kaldte dem ikke bryster, men et andet ord, I ved nok?) og i min alder siger man pænt tak for sådanne bemærkninger. Nu skulle man jo tro, at der ville blive fniset over sådan noget, men oppe foran sidder klassens duksedreng Emil, som påstår at hans mormors bryster er ovale. Det gav anledning til en del snak i klassen.”

Igennem 1 time blev konferencedeltagerne delagtiggjort i sådanne små dagligdags skærmydsler på en morsom og meget charmerende måde.

Catrine Engelgreen havde tidligere levet et til tider forudsigeligt og kedeligt liv, indtil en kollega sagde til hende, at hun var blevet både fed og sur; han såede et frø. ”På et tidspunkt gik jeg ned med stress og prognosen fra egen læge var mere end dystert” fortæller hun. ”Det skal være løgn” sagde hun til mig selv. På det tidspunkt røg hun tyve smøger om dagen og drak 1½ liter cola og var slet ikke ”fit for fight”. Hun besluttede sig for at gå i træning for at gennemføre en Copenhagen

Maraton. ”Pas nu på dine svage ankler” var hendes fars eneste kommentar. Catrine blev hjulpet igennem Copenhagen Maraton af venner, som var posteret på ruten og som kunne komme med opmuntrende og gode ord. ”Efter 35 km. kunne jeg stadig smile ganske kort, og efter 37 km. fik jeg diarré; den slags har det med at komme ganske ubelejligt. En lille diskret prut blev til lidt mere og de sidste kilometer blev ret drøje, for det eneste jeg havde i tankerne var om mine hvide lange sportsstrømper stadig var hvide bagpå”

I dag lever Catrine af at holde foredrag og på den måde sprede humør og indgyde gejst. Catrine Engelgreen er ”hende med den grønne tråd” og mottoet ”Er du klar til at sejle skibet i havn”.

Hvis hendes mission var at holde os vågne efter frokost, så var det en vellykket mission.

### Manglende vedligeholdelse udhuler økonomien

Christian Kjølner, forsker ved Institut for Geovidenskab og Naturforvaltning, fortalte om fordelene ved at vedligeholde, frem for at genoprette eller udskifte kirkegårdens anlæg. Nogle vedligeholdelsesopgaver forekommer så hyppigt, at udgifterne hertil er indregnet i driftsbudgettet. Andre vedligeholdelsesopgaver skal kun udføres med års mellemrum og kan derfor let blive glemt. Resultatet kan være at man mister overblikket og skaber et investeringsefterslæb. Det gode råd er derfor, at man konsekvent afsætter et passende beløb i driftsbudgettet til dækning af disse periodiske, ikke nærmere specificerede vedligeholdelsesopgaver, så der er et økonomisk råderum til få opgaverne udført og man der i gennem får bevaret kirkegårdens værdier.

### Værdierne kan blive mere synlige – for brugerne og omverdenen

var titlen på et indlæg ved Jens Dejgaard Jensen og Helle Rothenberg Andresen, Silkeborg Kirkegårde. Hvordan får man borgernes ønsker, behov og forventninger til at spille sammen med kirkegårdens muligheder? Her er det vigtigt at kirkegårdens værdigrundlag passer til brugernes ønsker og behov.

Dette medfører også, at kommunikationen til kirkegårdens brugere og borgerne i al almindelighed skal overvejes nøje. I Silkeborg har de oprettet Facebookside som supplement til hjemmeside, samt trykt informationsmateriale. Desuden informerer de pressen med jævne mellemrum, både med små og større historier. Geocache er en populær sport – en geocache på kirkegården har på et år fået 200 kommentarer, og hvor mange har så besøgt

stedet i virkeligheden? Måske 1000? Så det er også en oplagt mulighed for at synliggøre kirkegården.

### At skabe fremtidens værdier

ved landskabsarkitekt Eivind Wad, var en gennemgang af de vigtigste punkter, når et nyt kirkegårdsanlæg skal defineres, eller et gammelt skal tilpasses.

De historiske værdier på et givet sted skal respekteres og være en del af et nyt anlæg. De landskabelige værdier skal spille sammen med kirkegården – Eivind Wad viste eksempler på linjeføringer i kirkegårdsanlæg, som fandtes i det omgivende landskab.

Brugernes drømme og behov spiller også en stor rolle, og her er ikke mindst naturnære kirkegårdsanlæg efterspurgt i disse år.

### Plantesygdomme: Hvad skal man holde øje med

Iben Thomsen, seniorrådgiver, Institut for Geovidenskab og Naturforvaltning, indledte med at mane til besindighed, når man konstaterede et angreb fra en skadevolder; hvad enten det drejer sig om træer eller buske.

Der blev vist eksempler på sygdomsangreb, som ofte medfører at træerne fældes. Det gælder for sygdomme som f.eks. aske toptørre, hvor man med fordel kan se tiden an nogle år. På Stubberup Kirkegård blev der, i stedet for fældning, foretaget en kronesanering af et gammelt asketræ. Kronesaneringen betød, at træet forsat sætter sit markante præg på kirkegården. Et andet eksempel på en skade, der ikke kræver en fældning af træerne, er kastanjens minér møl. Træerne ser ikke pæne ud, når de bliver angrebet, men det er på ingen måde et livstruende angreb.

Det er derfor vigtigt, at man får stillet den korrekte diagnose, inden man skrider til handling. Og her må man nogle gange være tålmodig; hvis man f.eks. har fået ”besøg” af en skadevolder, som endnu ikke har været påvist i Danmark. Et eksempel herpå er hestekastanjens bakteriekræft, som først for nylig er påvist herhjemme (selvom den sikkert har været til stede i flere år). Andre skadevoldere kræver at det angrebne plantemateriale destrueres, så man hindrer smittespredning.

### Eksempler:

Angreb der kræver fældning/fjernelse:

- Elmesyge (Ophiostoma)
- Buksbom kvistdød (Cylindrocladium)
- Europæisk visneskimmel (Phytophthora)

Hvor man kan se tiden an:

- Asketoptørre (Hymenoscyphus)
- Buksbom grentørre (Volutella)
- Hestekastanje – bakteriekræft (Pseudomonas)
- Hestekastanjens minérmøl (Cameraria)
- Kongeskjoldlus (Pulvinaria)

Mange steder ser man at enkelte planter, i en ellers veletableret thujahæk, pludselig visner og dør. Årsagen kendes endnu ikke: Det kan blot konstateres, at rodnettet på de døde planter er væsentligt formindsket.

### Opsamling og afslutning

Dage blev rundet af med et par afsluttende kommentarer fra ordstyrer Inge Lise Pedersen. Kirkegårdens værdier kan både være kontante og overførte. De er ikke ens for alle og de er foranderlige. Værdierne befinder sig i et spændingsfelt mellem omverdenens forventninger og hensynet til en rationel kirkegårdsdrift.

Præsentationerne fra årets kirkegårdskonference kan ses på <http://ign.ku.dk/efteruddannelse-kurser/kurser-temadage-og-konferencer/afholdte-konferencer>.

I 2016 afholdes kirkegårdskonferencen den 10. marts. ■

**Thuja- og buksbomhæk til kirkegårde**





Tlf. 64 76 22 70 • [wplanteskole@gmail.com](mailto:wplanteskole@gmail.com)  
[www.wittenbergplanteskole.dk](http://www.wittenbergplanteskole.dk)

# HÆKPLANTER PÅ KIRKEGÅRDEN



af Carsten Sølund Kristensens  
Sælger og rådgiver hos Nygaards Planteskole  
Tlf.: 75 36 60 88  
csk@nygaardsplanteskole.dk



Taxus baccata "Brande Select" 'TANY0109' (N) PBR på Brande Skovkirkegård

## Skab helhed og sammenhæng på kirkegården med flotte ensartede hække

Mange af landets kirkegårde er delt ind ved hjælp af hække, de lige linjer giver ro og harmoni og bidrager til den fredfyldte atmosfære på kirkegården. Hækkene skaber en sammenhæng på de kirkegårde, hvor beplantningen på de enkelte gravsteder er meget forskellig. En flot og ensartet hæk har derfor stor betydning for helhedsindtrykket af en kirkegård.

### Det er ikke ligegyldigt hvad der plantes

Når der skal købes nye hækplanter er der flere ting man skal tage højde for. Hækplanter fås både i potter og som barrodsplanter og som frøformeret og vegetativt formeret. Hækplanter i potter er ofte lidt dyrere en barrodsplanter, men de er også mere vækstsikre, fordi de har hele det etablerede rodnet med i potten. Samtidig giver produktionen i potter ofte en tættere plante helt nedefra, hvilket giver et godt fundament til en tæt hæk.

Det er ofte en god idé at plante vegetativt formerede planter. Vegetativ formering vil sige, at planterne er formeret med stiklinger, hvilket giver et meget ensartet produkt, fordi planterne er genetisk ens. De frøformede planter har meget større variation i udseende og væksthastighed, fordi de, som søskende minder om hinanden, men de er ikke tro kopier. Vil man gerne have en hæk, der etablerer sig hurtigt med et ensartet udseende, bør man vælge klonerne.

### Taxus baccata "Brande Select"

En af de helt nye spændende kloner er Taxus bacc. "Brande Select" 'TANY0109' PBR, der er udviklet gennem mange års samarbejde imellem Zachariassens Planteskole, Nygaards Planteskole og Brande Skovkirkegård. Den blev lanceret i 2013 og er hurtigt blevet meget populær på de danske kirke-

gårde. Den første kirkegård der plantede "Brande Select" og som planten har sit navn fra, er Brande Skovkirkegård, herfra siger Rikke Nørulf "Det er en nøjsom og robust plante, der er flot grøn hele året, selv i vores dårlige jord. Der er også arbejdsmæssige fordele ved den oprette vækst, fordi man slipper for at klippe helt nede i jorden". Kirsten Sørensen fra Vebstrup Kirkegård nord for Hobro roser også plantens vækst og forgrening "Den er super god til at forgrene sig tæt fra bunden, og den er nem at klippe fordi grenen ikke flosser og trevler". Peter Folmer Nielsen fra Vrå Kirkegård har også gode erfaringer med den nye taks og roser specielt den flotte mørkegrønne farve og plantens hårdførhed og vindtolerance selv helt oppe i Nordjylland. "Brande Select" er moderatvoksende, hvilket, ifølge Slotsgartner og Landskabsarkitekt Palle Kristoffersen fra Styrelsen for Slotte og Kulturejendomme, er en fordel i grønne anlæg; "Planteprisen er tæt på at være den mindst betydende faktor i etableringen af grønne anlæg, og specielt i forhold til den efterfølgende langsigtede drift og udvikling. Set i det lys er det fint at have en taks, der er moderatvoksende, da det vil betyde mindre plejeindsats. Så må man kompensere den lidt langsommere etablering med gode vækstforhold og passende pleje".

### Andre gode hækplanter

På Nygaards Planteskole har vi god erfaring med vegetativt formerede hækplanter i potter, og producerer, foruden Taxus "Brande Select", også Taxus m. 'Farmen' og 'Hilli', Thuja occ. 'Brabant', 'Fastigiata', 'Holmstrup' og 'Smaragd'. Vi er også netop påbegyndt afprøvning af en ny opret og grøn Eucalyptus fortunei 'Green Choiz'. Da der nogle steder er opstået et behov for et bladbærende alternativ til Buksbom. Skulle Jeres kirkegård være interesseret i at deltage i denne afprøvning, eller have spørgsmål til hækplanter generelt, er I velkomne til at kontakte os på tlf.: 75 36 60 88.

# NY LIGKISTE I DANMARK

Af Jens Dejgaard Jensen, [jdj@hvejsel.eu](mailto:jdj@hvejsel.eu)

---



Det er endnu uvist om kurvekisten får en generel godkendelse til kremering i de danske krematorier. Foto fra Kurvekisten i Grindsted.

---

**Kurvekisten er ny på det danske marked. Danske Krematoriers Landsforening har modtaget ansøgning om godkendelse af kistetyper til kremering.**

En kiste af flettet pil? Det lyder som en umulighed, men firmaet Kurvekisten i Grindsted importerer kisterne fra Storbritannien. På [www.kurvekisten.dk](http://www.kurvekisten.dk) er endvidere en liste over de bedemænd, som i øjeblikket forhandler kisten.

Hjemmesiden oplyser i øvrigt: "For alle kurvekister gælder det, at de er foret med to lag.

Det første lag er et lag af vandfast materiale, der sikrer, at væsker ikke siver ud fra kisten. Dette materiale er lavet af

majsstivelse og ligner plastik uden at være det. Det opløses efter cirka 8 dage.

Derover er der et lag af økologisk bomuld. Dette lag er så stort, at det også dækker den afdødes overside, når denne er lagt i kisten. Det betyder, at man ikke kan se afdøde, selv om der er "luft" imellem flettet".

Kisten kan klare op til 200 kg – og kan også bruges til jordfæstelse.

Der verserer i øjeblikket en godkendelsessag mellem kurvekistens importør, som ønsker kisten generelt godkendt til kremering, og Danske Krematoriers Landsforening.

---



Professionel rod-, stød- og stubfræsning gennem 34 år

### Hækfræsning

er et af vore mest efterspurgte fræseprodukter når man skånsomt og effektivt vil fjerne rødderne fra et vildvokset buskads eller en gammel hæk.



Hasselholm AB - Box 263 - SE-441 25 Alingsås  
Tel. +46 (0)322-502 90 Fax +46 (0)322-551 80 -  
www.hasselholm.se - info@hasselholm.se  
Vort gratisnummer: 80 88 12 16



# Norcar DK

tlf. 9621 9020

Den perfekte hjælper på kirkegården:

## Norcar 755



- Knækstyret
- Har ekstremt snæver venderadius
- Konstrueret med henblik på ergonomi og sikkerhed
- Alle funktioner styres fra et joystick
- Minimal belastning af underlaget
- Smidig i trange omgivelser
- 4-hjulstrukket
- 20 hK Kubota dieselmotor
- Lav egenvægt
- Stort redskabs program, bla. Løvsuger - Gangriver - Gravsstenstang m.m.



Læs mere på [www.norcar.com](http://www.norcar.com)

**norcar**

Ring for nærmere info eller demo af maskinen.



**NYHED** fra Balle Innovation



Nu tilbyder Balle Innovation

**Katafalker fra kr. 15.000,-**

Hos Balle Innovation er vores mål at forbedre arbejdsmiljøet på kirkegårde, kapeller og krematorier. Det opnår vi ved at eliminere al manuelt løft, samt tunge skub og træk.

Kontakt os eller se mere på [www.balleinnovation.dk](http://www.balleinnovation.dk)

**Balle INNOVATION**

UDVIKLING AF INNOVATIVE LØSNINGER

Balle Innovation • Cedervej 2c • DK-7400 Herning  
Tlf.: +45 7216 1755 • [info@balleinnovation.dk](mailto:info@balleinnovation.dk)

# hjørthede.dk

**Perfekt til gravstedshække!**  
Flotte og finkvistede *Thuja occidentalis*

*Køb dine barradplanter hos...*

**Hjørthede Planteskole A/S**  
Tlf. 86686488 \* [mail@hjørthede.dk](mailto:mail@hjørthede.dk)



# TEMADAG FOR KIRKEGÅRDSGARTNERE



Tekst og foto af Jens Zorn Thorsen,  
jeztho@gmail.com

## Den 19. februar blev der afholdt temadag for kirkegårdsgartnere på Syddansk Erhvervsskole i Vejle.

Dagens emner var:

- Kildesortering af affald, ved Jørgen Damgaard fra Vejle Kommune.
- Tidsregistrering, ved Kirkegårdsleder Kim Schmidt, Agerbæk Kirkegård
- Samtaler med pårørende, ved Kirkegårdsleder Jørgen Boiskov Hansen, Gram Kirkegård

### Kildesortering af affald

Gennemgangen af de fremtidige kildesorteringskrav i Vejle Kommune, og dermed - jvf. Affaldsbekendtgørelsen - i resten af landet, afspejler en fremtid med lidt mere sortering end i dag. Udfordringen kommer den dag containeren til "småt brændbart" forsvinder fra pladsen og vi tvinges til mere præcis sortering.

Bygningsaffald fra bygninger, der rives ned eller renoveres, skal sorteres så bl.a. PCB, bly, krom og asbestrester sorteres fra og behandles særskilt.

Affald der i dag afhentes i den gule kasse i Vejle kommune (kemikalier, malerrestere, elpærer mv.) skal fremover fra 2010 afleveres til nærmeste deponi/affaldgenbrugsstation. F.eks. er batterier og olie fra maskiner gratis at aflevere, da varerne er pålagt en afgift til genanvendelse i indkøbsprisen.

Kirkegårdens grønne affald, herunder buketter inklusiv ståltråd, bliver komposteret og er klar til udbringning efter 12 uger; enten til kirkegårdene selv, anlægsgartnerier eller til landbruget, som frugtbart jord, delvist indeholdende frø som ikke er gået til under de 68 – 72 grader komposten når op på under komposteringen.

Oasis og bånd af andre materialer end papir, skal sorteres for sig selv, og paller skal afleveres til godkendte virksomheder til genbrug.

Indretning af kirkegårdens materiale- og affaldspladser kan derfor med fordel nytænkes og tilpasses lovgivnings krav, da der både er penge og miljøvenlighed i effektivt kildesorteret affald.

### Tidsregistrering

Med afsæt i missionen om at værne om kirkegårdskulturen og indsigt i at skelne mellem park- og gravstedsområderne på kirkegården, blev der givet et bud på fordelene ved tidsregistrering af kirkegårdens aktiviteter.

Tidsregistrering er et nyttigt værktøj der forener en konstruktiv drift med politiske beslutninger og med nyttige dispositioner i forhold til udviklingsplanerne.

Forhække er fjernet og erstattet med granit sten, derved er der færre hække at klippe. Ralstier er nedlagt og tilsået med græs, der hvor der i forvejen er græs på alle sider og giver hermed en tidsbesparende arbejdsgang og et indbydende udtryk. Andre vanskeligt tilgængelige græsklipnings arealer er tilplantet med busketter.

Driftsoptimeringen giver enten mere tid til rundvisning, udadvendte handlinger og ekspeditioner, eller opvejer pålagte besparelser ved det reducerede timeforbrug.

Der er flere programmer til formålet som forhandles af kirkegårdssystemernes leverandører.

### Samtaler med pårørende

Et følsomt emne som blev omtalt med stor indlevelse. Omdrejningspunktet på kirkegården er kirkegårdens ansatte, der som frontpersonale er forpligtet til at yde personlig kontakt. En kundes gode oplevelse har afsmittende virkning til andre kunder, når der sælges gode personlige ydelser. Kirkegårdens

personale kan supplere præstens arbejde med sjælesorg og med empatiske samtaler om dagligdags emner.

Især kundeservice bør være en anerkendt del af folkekirkens ydelser i alle organisatoriske lag, såvel på det operative niveau på kirkegården, som på de taktiske og strategiske niveauer, siger Jørgen Boiskov Hansen, og fremhæver hermed kirkegården som en god ramme for sorgbearbejdning.

### En positiv dag

En positiv dag med indblik i en efteruddannelsesinstitution, som kan byde på relevante efteruddannelsesmuligheder for kirkegårdsgartnerne. ■

Syddansk Erhvervsskole Odense – Vejle har med temadagen markeret at bl.a. efter- og grunduddannelse for gartnerne og ejendomsfunktionærer kan foregå under samme "tag" og at der er et potentiale i Syddansk Erhvervsskoles efteruddannelsesmuligheder, også for kirkegårdsgartnerne. Danmarks største erhvervsskole kan med sine 14 adresser tilbyde uddannelsesfaciliteter i Odense, Vejle og Grindsted.  
Se mere på [www.sde.dk](http://www.sde.dk)

Jørgen Boiskov Hansen fra Gram Kirkegård delte ud af sine erfaringer med et - til tider overset - aspekt i de kirkegårdsansattes arbejde; nemlig kontakten til de pårørende.



## Energioptimering i Danske Kirker

Opnå store besparelser med Intelligent Varmestyring fra Mariendal Electrics

- Det er nemt, smart og fleksibelt

Kontakt os for et uforpligtende møde





# AFSKEDSRECEPTION

---

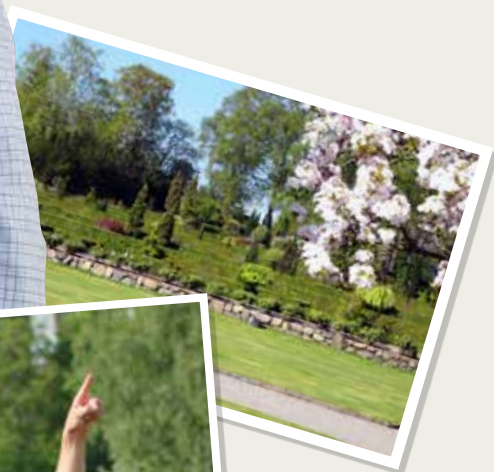
Efter 30 år inde for kirkegårdsdrift og de sidste 15 år ved Sct. Olai kirkegårdsforvaltning har Kirkegårdsleder Leif Jensen valgt at gå på pension fra den 1. maj 2015. Det vil derfor glæde kirkegårdsbestyrelsen at se samarbejdsparter nuværende og tidlige kollegaer samt venner til en afskedsreception.

**Fredag den 24. april 2015 kl. 12.00**

**I kirkegårdens nye administration – og mandskabsbygning på Esbern Snaresvej 15, 4400 Kalundborg.**

Med venlig hilsen

Bestyrelsen for Sct. Olai kirkegårdsforvaltning.





**JMM GROUP**

**WEIDEMANN**

**YANMAR**

**AMMANN**

**EMT**

**Professional assistance til de daglige gøremål**

WEIDEMANN mini- og kompaktlæssere kommer i flere størrelser og med masser af forskelligt udstyr til det daglige arbejde på kirkegården.

**WEIDEMANN**

**eHoftrac**  
Original Hoftrac.  
100 % eldrevet  
- 50 % besparelse  
- 43 % CO2 reduktion  
Se [www.stemas.dk](http://www.stemas.dk)

**Over 40 modeller fra 1,5 - 8,8 ton.  
Mere end 100 slags udstyr.**

Søren	Midt- og Nordjylland	20 32 70 34
Henrik	Midt- og Nordjylland	20 29 23 87
Peter	Syddjylland/Fyn	20 25 88 98
Henning	Vestjylland	21 42 66 76
Hans Peter	Sjælland	40 30 75 49

**MARKEDETS STÆRKESTE PARTNER**

[www.stemas.dk](http://www.stemas.dk)  
[stemas@stemas.dk](mailto:stemas@stemas.dk)

**STEMAS**   Medlem af Maskinindustriens det blå stempel

member of JMM GROUP, Scandinavia



## PYNTE-GRUS

til gravsteder og gange m.m.

Brune søsten (runde) i str. 4-8 mm og 8-12 mm

Blå søsten (runde) i str. 4-8 mm og 8-12 mm

Sand/muld 0-3 mm

Leveres i store og små partier

Leveres også i bigbag

### Østerild Grusværk

v/Gert Agesen, Bromøllevej 15, 7700 Thisted

Tlf. 97 98 53 35

**IHI minigravere**  
Salg - service - reservedele

**IHI 19VXT**

- 1920 kg
- Motor 15 HK
- Udskydelige bæltter 980/1310 mm
- Luksus kabine med radio
- Arbejdslygter
- Mekanisk hurtigskift
- Graveskovi 30 cm.

**Kampagnepris**  
**169.500,-**  
Excl. moms

**IHI**  
Japansk kvalitet 



Christian Petersen · mobil 25757145 (Syddjylland og Fyn)  
Julius Bjerg · mobil 40332661 (Resten af landet)

**Brdr. Holst Sørensen A/S · tlf. 76884400 · [www.bhsribe.dk](http://www.bhsribe.dk)**



## Komplette it-løsninger til kirker og kirkegårde

- Kirkegårdsadministration og -regnskab
- Mulighed for integration med GIAS, CPR, Den digitale dødsanmeldelse og e-Boks
- Adgang til gravstedssøgning og takstopslag fra sognets/kirkegårdens hjemmeside.

Kontakt os, og hør mere om, hvordan vores løsninger kan lette den daglige drift.

Telefon: 9928 3565 • E-mail: [salg@brandsoft.dk](mailto:salg@brandsoft.dk)

 **EG Brandsoft** [www.eg.dk/kirke](http://www.eg.dk/kirke)

**EG**  
Adding value to business

# KAN MAN FLYTTE EN MINDELUND?



af Lene Halkjær Jensen,  
lene.bladet@mail.dk



Foto: Heinz-Josef Lücking, GNU Free Documentation License

**Hvordan flytter man en kirke, et krematorium og en mindelund? Det lyder ikke helt nemt, men således er fremtidsudsigterne i den nordsvenske by Kiruna, hvor kirken, krematoriet og mindelunden kun er en lille del af et omfattende flytteprojekt.**

Kiruna ligger nord for polarcirklen og er Sveriges nordligste by. Den blev grundlagt i år 1900, efter en ny jernbaneforbindelse i 1899 gjorde det muligt at udnytte de rige forekomster af jernmalm i bjergene Loussavaara og Kiirunavaara. Siden da er byen vokset støt og tæller nu omkring 20.000 indbyggere. Det samme er minen, der beskæftiger en forholdsvis stor andel af byens borgere og dermed er et væsentligt grundlag for byens eksistens. Men det er også minedriften, der er årsagen til at jorden slår revner og at Kirunas gamle centrum må flyttes i løbet af de kommende år.

## LKAB (Loussavaara Kirunavaara Aktiebolag)

LKAB eller Luossavaara-Kiirunavaara Aktiebolag er et minedriftsselskab, der er ejet af den svenske stat. Selskabet blev dannet i 1890, med brydning af jernmalm i Kiruna og Malmberget som det primære formål. LKAB står i dag for ca. 90 % af jernmalmproduktionen i EU og koncernen omsætter for ca. 30 milliarder svenske kroner om året.

## 'Stadsomvandlingen'

Man har vidst i mange år, at den rige åre af jernmalm har retning skråt ned af, i østlig retning under Kiruna by, og at brydningen af jernmalm på et tidspunkt ville komme til at foregå i dybet under byen. De hidtidige prognoser havde dog været forholdsvis optimistiske med hensyn til hvor meget minedriften ville påvirke selve byen, i kraft af at malm-brydningen ville foregå i stadig større dybde. I 2003 blev nye målemetoder taget i brug og i 2004 fremlagde LKAB en ny prognose, der forudsagde at den fortsatte minedrift ville komme til at påvirke de første dele af Kirunas gamle centrum inden for de kommende 10 år.

Det blev startskuddet til 'Stadsomvandlingen' og siden da har der været travlhed i Kiruna; både politisk, på tegnebrættet og i praksis: Vejen til minen, samt jernbanen er lagt om og en ny midlertidig jernbanestation er taget i brug. Elforsynings nettet er lagt om og der er lavet ny spildevandsledning og fjernvarmeledning. Der er taget endelig beslutning om, hvor Kirunas nye centrum skal ligge og hvordan det skal se ud, samt hvilke af de gamle bygninger i centrum, der skal bevares og flyttes. I kraft af den rige forekomst af jernmalm, kan det svare sig for LKAB at betale for dette enorme projekt, der allerede nu har kostet mineselskabet omkring 10 milliarder svenske kroner. Flytningen af Kiruna kommer til at strække sig over



Kiruna Kirke stod færdig i 1912 og er opført på bestilling af Hjalmar Lundbohm. Den er tegnet af Gustaf Wickman og blev i 2001 kåret som "alla tiders bästa byggnad, byggd före 1950" i Sverige. Kirken skal tages ned og genopføres på en nyt - og endnu ikke fastlagt - sted. Foto, tv: Håkan Svensson, th: Nik, CC BY-SA 3.0



mange årtier og når den er gennemført, vil ca. 3.000 boliger, 420.000 m<sup>2</sup> offentlige institutioner (rådhus, sygehus, skoler, børnehaver mv.), 30.000 m<sup>2</sup> forretningslokaler, flere hoteller og restauranter mv. være flyttet.

Og flytteplanerne omfatter altså også Kirunas gamle trækirke, krematoriet og den tilhørende mindelund. Kirunas kirkegård ligger adskilt fra kirken og krematoriet, i nærheden af det område, der bliver Kirunas nye centrum og bliver heldigvis ikke påvirket af minedriften.

### Minen i Kiruna

Minen i Kiruna betegnes som verdens største og mest moderne underjordiske jernmine. Jernmalmen har en renhed på ca. 48 % og åren anslås til at være mellem 60 og 120 meter tyk og ca. 4 kilometer lang; ned til en dybde af 2000 meter. Hvert år brydes ca. 26 millioner tons jernmalm.

I starten blev jernmalmen brudt i en åben mine, men siden 1952 har man fulgt åren af jernmalm ned under jordoverfladen. Via et sindrigt system af tunneller følger man nu malm åren i en vinkel på 50°–60° ned ad, i østlig retning mod Kirunas gamle centrum; 700–800 meter under byens niveau.

### Kirken i Kiruna

Kirunas kirke er lavet af træ og udseendet er inspireret af samernes teltlignende boliger. Kirken ligger i en stor park, Kirkeparken, nær Kirunas centrum. I Kirkeparken ligger også byens grundlægger og minens første direktør, Hjalmar Lundbohm, begravet.

Det er besluttet, at kirken skal tages ned og genopføres på en ny placering, udvalgt af den kirkelige forsamling. Ifølge eksperterne kan det lade sig gøre at flytte kirken i sektioner. Men om det kan lade sig gøre at flytte de store

vinduespartier eller taget med de ca. 250.000 tagspån uden at skille det helt ad, er endnu uvist. Den kirkelige forsamling er ikke glade for udsigten til at Kirunas nye centrum skal bygges op, uden at kirken flyttes med, men det har ikke været muligt at fremskynde kirkens flytning.

### Hjalmar Lundbohm

Hjalmar Lundbohm var minens første direktør og regnes for Kirunas grundlægger. Det var hans mål at skabe et mønstersamfund i de barske omgivelser. Med eksperters hjælp, blev placeringen og udformningen af Kirunas gamle centrum fastlagt ud fra hensynet til at skabe de bedste betingelser for minens arbejdere. Byen blev anlagt på et højdedrag på den østlige side af minebjerget Kiirunavaara. Om vinteren er temperaturen her som oftest 7–8 grader højere, sammenlignet med de lavere liggende områder, nord, syd og vest for Kiirunavaara. Gaderne i Kirunas gamle centrum er snoede, for at bremse de kolde vindes susen.

### Krematoriet

Krematoriet i Kiruna blev taget i brug 17. september 1933. Hvert år foretages der ca. 120 kremeringer. Den fredede bygning rummer også en kapelsal og et kolumbarium med 2.300 urner. Ved krematoriet ligger en mindelund, hvor asken efter ca. 1.300 mennesker er blevet nedgravet. Krematoriet og mindelunden ligger i det område, der ifølge prognosen fra 2004 skal være flyttet senest i 2023. I 2013 blev krematoriet renoveret med bl.a. røggasrensning og ny teknik for omkring 12 millioner svenske kroner. Inden da blev det overvejet at lukke krematoriet, men på grund af den store afstand på ca. 120 km til det nærmeste krematorium i Gällivare, valgte man altså at renovere; på trods af det forholdsvis lave antal kremeringer og udsigten til at krematoriet på sigt ville blive omfattet af flytteplanerne.



Hjalmar Lundbohm's gravsted i Kirkeparken ved Kiruna Kirke skal også flyttes – for anden gang. Hjalmar Lundbohm blev oprindeligt begravet på Kiruna Kirkegård i 1926. Gravstedet blev senere flyttet til den nuværende placering i Kirkeparken – efter ønske fra LKAB. Foto: Helleborus.



### Deformation og revner

I deformationszonen er der ikke altid synlige revner i jordoverfladen eller skader på bygningsmassen. Men de ganske små forskydninger nær jordoverfladen kan medføre store skader på den vigtige infrastruktur under jorden; så som vandledninger, elkabler, kloak osv. Anderledes voldsomt ser det ud i sætningszonen, hvor revnerne og sætningerne kan være ganske store. I 1997 blev en del af søen Luossajärvi tørlagt og i 2006 blev et område her spærret af. Senere samme år sank dele af det afspærrede område 30 – 40 meter. Foto: Lapplanning, GNU, Free Documentation Licence

LKAB har tilkendegivet, at de vil erstatte udgifterne i denne sammenhæng. Selvom de bygninger, der rummer krematoriet og kolumbariet er k-mærkede, er de ikke blandt de bygninger, der skal bevares og flyttes til en ny placering. Det er endnu ikke afklaret hvor det nye krematorium skal opføres og hvor meget af kolumbariet, der eventuelt skal tages ned og bruges i det nye byggeri.

### Mindelunden

Mindelunden ved krematoriet rummer den nedgravede aske efter ca. 1.300 mennesker. Og at det skulle ramle i dybet, når undergrunden giver efter, er utænkeligt. Altså må mindelunden flyttes. Det er endnu ikke besluttet, hvordan det i praksis skal gøres – og den nye placering er ikke fundet endnu. Man forventer at jorden i mindelunden kan flyttes i bidder, der anbringes på det nye område,

Telefon 86 52 17 77 | Mobil 23 32 90 27

# Wad

## LANDSKABSARKITEKTER A/S

Naturkirkegårde | Udvidelser | Omlægninger | Kirkegårdsinventar

Helhedsplaner til kirkegårde | Plejeplaner

Peder Skrams Gade 39 | 8200 Århus N | [www.wadlandskab.dk](http://www.wadlandskab.dk)

Kirkegården er vores speciale, kontakt os for referencer eller uforpligtende samtale

## Green-Anlæg ApS

Anlæg og renovering af kirkegårde

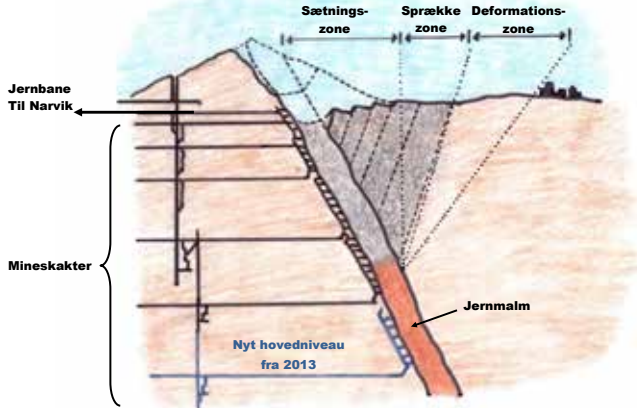


- Stengærder
- Plantning af store træer
- Brolægning
- Certificerede træplejere

Vi kommer over hele landet

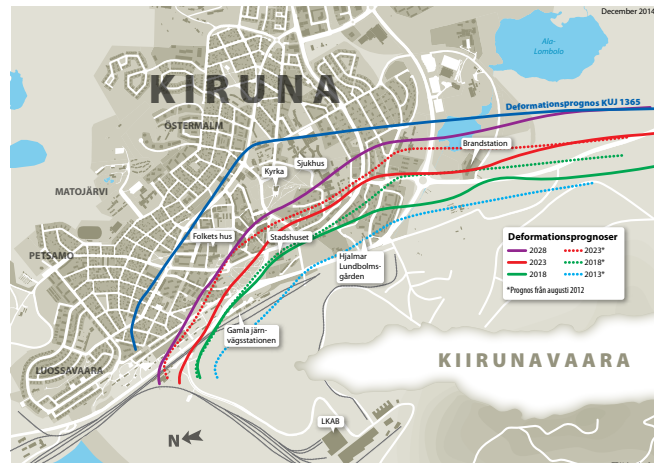
Bjarne og Karsten Green  
Green-Anlæg ApS · Byvangen 2 · 5550 Langeskov · [www.green-anlaeg.dk](http://www.green-anlaeg.dk)

## Jernminen i Kiruna



### Princip-skitse af jernminen i Kiruna:

Når jernmalmen brydes, efterlades et underjordisk hulrum, der fyldes op, efterhånden som bjergmassen ovenover giver efter og styrter sammen. Det giver revner og forskydninger oppe i jordoverfladen. Efterhånden som jernmalmen brydes, udvides det område, der påvirkes af minedriften. I 2013 blev der åbnet en ny og dybere liggende mineskakt. Brydningen af jernmalm fra dette niveau vil komme til at påvirke Kiruna by i løbet af de kommende år.



Efterhånden som de berørte områder rømmes, vil de blive omdannet til en park, der skal fungere som en bufferzone mellem byen og mineområdet. På den måde vil ingen få minen som allernærmeste nabo. En opdateret prognose fra LKAB, udsendt i december 2014, giver Kiruna lidt mere tid til flytningen: Åren af jernmalm er rigere og tykkere end beregnet – og minen udvides derfor ikke nedad i helt samme tempo som tidligere forventet. Illustration fra [www.kiruna.se/Stadsomvandling](http://www.kiruna.se/Stadsomvandling)

i samme rækkefølge, som det blev gravet op. De usikre fremtidsudsigter for Mindelunden har allerede fået mange pårørende til at vælge andre løsninger, end at få asken nedgravet her. Mindelundens administration forsøger efter bedste evne og viden, at svare på de mange spørgsmål fra bekymrede borgere, der har deres kære aske nedgravet i Mindelunden.

### Mange uafklarede spørgsmål

Mange praktiske og etiske spørgsmål trænger sig på, men indtil videre må den kirkelige forsamling væbne sig med tålmodighed. Da kirken, mindelunden og krematoriet ikke ligger i det område, der først bliver berørt af minedriften, er der mange andre påtrængende opgaver, der skal løses først, før kommunen og LKAB kan gå ind i den mere detaljerede planlægning af hvordan og hvorhen de skal

flyttes. Spørgsmålet er derfor stadig åbent: Hvordan flytter man en kirke, et krematorium og en mindelund? Og kan det lade sig gøre at flytte minderne med?

Man kan læse meget mere om flytningen af Kiruna på [www.kiruna.se/Stadsomvandling](http://www.kiruna.se/Stadsomvandling) ■

### Ikke første gang

Det er ikke første gang Kiruna må vige for minen: I 1970'erne blev bydelen Ön rømmet og husene blev revet ned. Området er nu afspærret på grund af faren for sammenstyrtninger. Det var ikke umiddelbart forventet, at historien skulle gentage sig: Man havde regnet med, at bjergmassen mellem minen og byen ville holde stand; i kraft af at malmen brydes dybere nede i forhold til byens niveau.

Vi er dem med  
det  
brede sortiment

- Buske, træer, stedsegrønne samt hække
- Rhododendron og surbundsplanter
- Roser, stauder, græsser og bunddække



Alle planter leveres i høj kvalitet og det er altid muligt at få et godt tilbud på større planteleverancer.

**Vejenbrød Planteskole A/S**

Vejenbrødvej 25 - 2980 Kokkedal - Tlf. 48 28 01 77 - Fax. 48 28 01 96  
[www.vp-as.dk](http://www.vp-as.dk) - [salg@vp-as.dk](mailto:salg@vp-as.dk)

**Træ**  
-beskæring  
-plantning  
-fældning  
-flytning  
rodfræsning og rådgivning

Særslev Kirke



Skovgårdsskolen



**Tree Care ApS**



Steen Kristensen Tlf.: 59 18 50 77  
Kim Poulsen Tlf.: 43 45 11 90

Ingegårdsvej 11 · 4340 Tølløse  
[www.ks-treecare.dk](http://www.ks-treecare.dk)  
E-mail: [ks@ks-treecare.dk](mailto:ks@ks-treecare.dk)



# HIGH-TECH KIRKEGÅRDE I JAPAN

Af Lene Halkjær Jensen, lene.bladet@mail.dk



Der er pladsmangel på kirkegårdene i de japanske storbyer, som f.eks. Tokyo. Det sender prisen på en traditionel gravplads til himmels. Foto: Chris73, GNU Free Documentation License.

**Der er generelt stor pladsmangel i Japan, både til de levende og de døde. Selv om langt de fleste japanere bliver kremeret, er pladsmanglen på kirkegårdene alvorlig, især i storbyerne, hvor en traditionel gravplads i jorden kan koste op mod \$100.000.**

Det har fået japanerne til at tænke i nye baner og en helt ny type kirkegårde (eller hvad de nu kan kaldes) har set dagens lys.

Et eksempel er Det gamle Kouanji Buddhist Tempel i Tokyo, der er blevet ombygget til et topmoderne kolumbarium. Asken efter de ca. 6.000 afdøde, som templet rummer, opbevares i urner i et aflukket rum i templet. Når de pårørende skal besøge deres afdøde, sker det i et besøgsrum. Her sætter man sit kort i en kortlæser, og i løbet af et par minutter, har en robot fundet frem til den ønskede urne, der dukker op i besøgsrummet via et transportbånd. Når besøget er slut, transporteres urnen tilbage til sin plads i det aflukkede rum. Man kan se hvordan det foregår på denne lille video: [https://www.youtube.com/watch?feature=player\\_detailpage&v=IkHp4uSPa5o](https://www.youtube.com/watch?feature=player_detailpage&v=IkHp4uSPa5o)

De pårørende finder det bekvemt, dels at de kan få en gravplads i nærheden af deres bopæl, men også at de ikke skal bekymre sig om vejret eller vedligeholdelse af en gravplads. De pårørende synes ikke at det automatiserede system er frastødende, snarere tværtimod: For førstegangsbesøgende er det jo noget lettere at "gravpladsen" bliver bragt til den besøgende, frem for at de selv skal lede efter den på kirkegården...

Ifølge Junsho Watanabe, der er præst i templet, har prisen også en stor betydning: Prisen for at opbevare en urne i templet er kun ca. en femtedel af prisen for en traditionel gravplads i jorden, i det samme område af Tokyo. Gravpladserne i templet er da også blevet så populære, at man allerede er i gang med at opføre en ny bygning ved siden af det 400 år gamle tempel, med plads til 4.000 urner. De firkantede urner er lavet af marmor og kan rumme asken af op til 9 personer. Med Japans lave fødselsrate og generelt små familieenheder, vil en gennemsnitlig familie være 70 – 80 år om at "fylde" en urne.

NYHED

## Nu er det lettere at "bære" kisten



Spangkilde Teknik fremstiller kistevogne til kirkens behov. Ergonomiske og fleksible, fx med hydraulisk saks, elmotor, moover m.m. Et sort klæde kan påsættes kanten, så vognen fremstår præsentabel ved bisættelsesceremonien,

**Priser fra 23.000 - 36.000 kr.**

**RING**  
2611 0034  
FOR UFORPLIGTENDE  
BESØG OG  
DEMONSTRATION

Se mere på [www.spangkilde.dk](http://www.spangkilde.dk)

Spangkildevej 13-15 · 8722 Hedensted · Tlf. 75 65 23 35

Spangkilde **TEKNIK** ApS

Midt på Fyn  
– midt i Danmark –  
det perfekte udgangspunkt for  
at besøge alle de eventyrlige  
oplevelser på Fyn.  
Rabat på entre til udvalgte  
lokale attraktioner og  
seværdigheder.



## VIS DINE KÆRE...

I mere end 10 år har Vissenbjerg Storkro dannet rammen for FDKs kurser. Det fejrer vi med et skarpt tilbud til dig og alle dine kolleger!

### OPHOLDET INDEHOLDER

- 4 dage med 3 overnatninger i delt dobbeltværelse
- 2 retters menu eller buffet efter kokkens valg på ankomstdag og dag 3
- Morgenbuffet alle dage

Kan kun bookes online på [www.vissenbjergstorkro.dk](http://www.vissenbjergstorkro.dk)  
Brug rabatkode: FDK15

PR. PERSON  
**899,-**  
SPAR MINDST  
894,-



**VISSENBJERG STORKRO**

Søndersøvej 30 · 5492 Vissenbjerg  
Tlf. 6447 3880  
[info@vissenbjergstorkro.dk](mailto:info@vissenbjergstorkro.dk)  
[www.vissenbjergstorkro.dk](http://www.vissenbjergstorkro.dk)



**LOADMASTER**  
**NYHED**

**DANSK PRODUCERET**  
**KVALITETSMASKINE**  
MED UNIK **SERVICE, GARANTIORDNING**  
& LAVE **DRIFTSOMKOSTNINGER**

**LOADMASTER 830 M/UDSKUDSARM**

Sejt trækkende 30 HK 3-cylinder KUBOTA motor.  
Meget stabil maskine med lavt tyngdepunkt.  
Hurtig fremdrift. Maskinen har altid fuld kontakt med underlaget ved kørsel i ujævn terræn.  
Maskinen kan stilles på skrånende terræn.

**TEKNISKE DATA**  
Længde: 240 cm. Bredde: 75-92 cm.  
Højde: 178-207 cm. Egenvægt: 940 kg.  
Løftekapacitet: 800/1.000 kg.  
Hydraulikflow: 51 liter/min.  
Hydrauliktryk: 210 bar.

*Dan Sand*

**RING 96 56 41 00**

Alle priser er eks. moms og fragt. Forbehold for trykfejl & prisstigninger.

DSN AS  
N.A. JENSENSVEJ 1,  
TORNBY  
9850 HIRTSHALS  
WWW.DANSAND.COM

**Et miljøvenligt valg**  
- det gør en forskel



Testet af Dansk Teknologisk Institut.



**ECOURN**  
WWW.ECOURN.DK



# Kurser FOR KIRKEGÅRDSANSATTE



Nyhed!



**ENERGIOPTIMERING  
ENERGIOPTIMERING**

UGE	ANTAL DAGE	TIDSPUNKT	KVIKNUMMER
37	3 DAGE	08.09-10.09	15VNBEA00031
1	3 DAGE	04.01-06.01	16VNBEA0002

KURSER	UGE	ANTAL DAGE	TIDSPUNKT	KVIKNUMMER
<b>Grundlæggende beskæring</b>	49	5 DAGE	30.11-04.12	15VNBEA00041
<b>Betjening og vedl. af mindre gartnerimaskiner</b>	49-50	10 DAGE	30.11-11.12	15VNBEA00042
<b>Betjening og vedl. af mindre gartnerimaskiner</b>	1-2	10 DAGE	04.01-15.01	16VNBEA0001
<b>Betjening og vedl. af motorkædesav</b>	2	5 DAGE	11.01-15.01	16VNBEA0004
<b>Grundlæggende beskæring</b>	3	5 DAGE	18.01-22.01	16VNBEA0006
<b>Udvidet beskæring</b>	4	5 DAGE	25.01-29.01	16VNBEA0007
<b>Grønne anlæg, planlægning af plejeopgaver</b>	5-6	10 DAGE	01.02-12.02	16VNBEA0008
<b>Ukrudtsbekæmpelse uden kemi</b>	9-10	5 DAGE	29.02-04.03	16VNBEA00010

Før mere information og om flere kurser inden for ejendom og ejendomsdrift, kontakt Julian R. C. Smith på tlf. 2054 5446 eller mail jrcc@sde.dk

**TILMELDING:** Find kurset og tilmeld dig via kviknummer på [efteruddannelse.dk](http://efteruddannelse.dk)



## Hestepærer på kirkegården? Champost®

### - Sådan lød det fra flere medarbejdere på Holstebro Kirkegaarde

Holstebro Kirkegaarde er blot én af de mange kirkegårde, som anvender Champost. Med en vis skepsis sagde flere af deres medarbejdere: *"Skal vi smide hestepærer ud på kirkegården? Det vil lugte fælt! Da de prøvede den pasteuriserede og varmebehandlede hestemøg, ændrede de synspunkt og i dag anvender de store mængder Champost.*



#### Champost Jordforbedring

- Vi anbefaler du lægger 5 cm. oven på den eksisterende jord.
- Champost tilfører jorden naturgødning.
- Du undgår at luge ukrudt.
- Jorden bliver let og luftig.
- Du må ikke plante direkte i Champost Jordforbedring.

#### Anvendelse:

- Afdækning
- Nyetablering
- Stauder
- Efterfyldning

#### Antal liter

- 50 l. sæk (54 stk. pr. palle)
- 20 l. sæk (120 stk. pr. palle)
- Big Bag 3000 l.



Efter 2 år kan du se hvordan Champost Jordforbedring har fremmet planternes vækst.

# NIELS KRUSE

Af Niels Kruse, viborg\_kirkegaard@mail.dk  
Kirkegårdsleder, Viborg Kirkegård

**Den 1. juli 1987 blev jeg ansat som kirkegårdsleder på Viborg Kirkegård, som efterfølger til kirkegårdsinspektør Verner Pilegaard, som var blevet syg og afgang ved døden ca. et halvt år før min ansættelse.**

Jeg er født i Viborg, men er opvokset i Haderup på den jyske hede. Et sommerferiejob som jordbærplukker på Fyn i Ullerslev tre år i træk, var medvirkende årsag til at jeg efter realskolen flyttede til Langeskov, hvor jeg fik en lærerplads på Langeskov Planteskole, efterfulgt af andet og tredje år på Nielsens Planteskole i Holsted og Freys Planteskole i Trustrup på Djursland. Her kunne jeg, da jeg var udlært, arbejde samtidig med at jeg aftjente min værnepligt i søværnet på marinestation Anholt. Desværre kom krisen kaldet "kartoffelkuren" lidt i vejen, faldende boligbyggeri betød nedskæringer i personalestaben på planteskolen. Så for at være sikker på at have arbejde, tog jeg chancen og søgte en ledig gartnerstilling på Grenaa Kirkegård. Jeg havde heldet med mig og startede i jobbet den 1. april 1980.

## Grenaa Kirkegård

Det var noget helt andet end hvad jeg tidligere havde beskæftiget mig med. Vi var ud over kirkegårdsleder Lorentzen, 3 ufaglærte gartnerarbejdere og mig som faglært. Lorentzen lod mig tage del i arbejdsledelsen, og indførte mig også i regler for kirkegårdsdrift, så jeg kunne vikariere i hans ferie og fravær. Derved blev min interesse for faget vakt, og jeg begyndte at efteruddanne mig i regnskab på aftenskole.

## Produktion af roser og hækplanter

Helt glemt gartnerfaget havde jeg dog ikke, så i nogle år



Den 1. juli 1987 blev jeg ansat som kirkegårdsleder på Viborg Kirkegård.



Kirkegårdskapellet er bygget i 1965, og er blevet moderniseret og tilbygget i 1988. Senest er der bygget ny maskinhal med værksted og fuld kælder på i alt 600 m<sup>2</sup>.



Viborg kirkegård er på 8,3 hektar og arealet har en høj udnyttelsesgrad. Af samme grund er det ikke lykkedes at anlægge særskilte afdelinger til specifikke trosretninger.

lejede jeg lidt jord uden for Grenaa, hvor jeg begyndte at producere roser og lidt hækplanter. Men det var dog for opslidende at have to jobs i sommerhalvåret, og i Polen begyndte man at producere roser, til priser der var svære at konkurrere med, så jeg lukkede produktionen ned igen. Det var i 1987 kirkegårdslederstillingen i Viborg blev opslået, så med den overskydende energi jeg nu havde, søgte jeg stillingen i Viborg og fik den.

### Viborg Kirkegård

Det var en kulturomvæltning at komme fra en kirkegård, hvor alle aftaler og problemer som oftest blev løst i fællesskab hen over frokostbordet, til et lidt større sted med en kirkegårdsbestyrelse, gartnerformænd, tillidsrepræsentanter, krematorie m.m. hvor man ret hurtig var nødt til at lære spillereglerne at kende. Medarbejderstaben på kirkegårdene og kontoret består i alt af 21 medarbejdere. Der foregår ca. 350 handlinger om året. Ud over at føre kirkegårdens eget regnskab, har kontoret også regnskabsfunktion for et af de menighedsråd der samarbejdes med på kirkegårdsområdet.

### En komprimeret kirkegård

Viborg kirkegård er på 8,3 hektar komprimeret kirkegård, som ejes i fællesskab af fem bysogne. Repræsentanter herfra er repræsenteret i en fælles kirkegårdsbestyrelse. På kirkegården kan den besøgende på gravene aflæse, at byen gennem mange år har været kaserne- og embedsby, præget af mange offentlige institutioner. Flere interessegrupper har gennem årene arbejdet for oprettelse af gravstedsafde-

linger for ateister eller andre trosretninger på kirkegården. På grund af den store udnyttelsesgrad af arealerne på kirkegården, er det dog aldrig lykkedes at finde et egnet areal, der har været tilfredsstillende til at der kan anlægges særskilte afdelinger til specifikke trosretninger.

### Kirkegårdens bygninger

Kirkegårdskapellet er bygget i 1965, og er blevet moderniseret og tilbygget i 1988 med et lille kapel og et nyt kølerum. Med års mellemrum er alle kirkegårdens øvrige bygninger blevet nybygget. Sidst er en ny maskinhal med værksted og fuld kælder på i alt 600 m<sup>2</sup> for to år siden.

### Byudvikling

På den østlige side af Viborg- søerne ligger Asmild Kirke med omkringliggende landsbykirkegård, men den indgår ikke i driftsfællesskab med Viborg Kirkegård. Oprindeligt var i kommuneplanen, planlagt anlæggelse af en ny kirkegård på Viborgs nordøstlige side hvor man forventede en stor befolkningstilvækst. Men med opførelsen af kapel med krematorie på Viborg kirkegård i 1965, ændrede man udviklingen til pludselig at få et stigende antal nedlagte kistegravsteder på den nuværende kirkegård, hvorfor planen aldrig blev realiseret.

### Verner Pilegaard

Flere af kirkegårdens større gravstedsafdelinger er tegnet af havearkitekt Johannes Tholle i traditionel stil, som kendes fra flere købstadskirkegårde. Min forgænger Verner Pilegaard var en dygtig havearkitekt, og gennem hans 35



Anden etape af græsgravene er omkransede af afdelingshække. Her er valget af gravminde ret frit og mange har valgt en opretstående sten. Senere er der også blevet anlagt forskellige typer af kombinationsgravsteder.

års virke, nåede han virkelig at præge Viborg Kirkegård og de omkringliggende mindre kirkegårde, idet han samtidig med sin stilling som kirkegårdsleder, var stiftets kirkegårdskonsulent og drev sit private anlægsfirma, som udførte projekter på de samme kirkegårde. Selv om græsafdelinger begyndte at vinde indpas på nabo-kirkegårdene, anlagde Pilegaard kun én fællesplæne på Viborg kirkegård, ud fra den betragtning at græsgravsteder forretningsmæssigt, ikke var nogen fordel for kirkegården.

### ”Kartoffelkur” og kirkegård

Få år efter min ansættelse lavede vi en helhedsplan for kirkegården, omhandlende hvad behovet var for gravsteder i fremtiden. ”Kartoffelkuren” i firserne satte helt sikkert sit negative præg på kirkegården i form af mange nedlægnings af gravsteder. Lukning af krematoriet i Viborg i 1987, var egentlig en aflægger af samme krise. Da vores nedslidte krematorieovn skulle udskiftes, var der ingen danske leverandører af krematorieovne. Siden valgte man af økonomiske årsager, da der i Viborg var for lille et grundlag for krematoriedrift, ikke at bygge nyt krematorium. Set i de senere års udvikling på dette område, var den rigtige beslutning.

### Græsgravsteder

I 1991 kunne vi ikke længere overheøre brugernes ønske, om at kunne erhverve græsgravsteder. Vi fik lov til selv

at tegne og anlægge nye græsafdelinger på den sidste rest areal nord for kirkegårdskapellet, som endnu ikke var udlagt som gravstedsareal. 200 kistepladser og 600 urnegravsteder blev det til. Gravstederne blev solgt som varmt brød og en ny udvikling på kirkegården begyndte. Fra ca. 150 urnenedsættelser i de ukendtes grav om året, blev nu kun ca. 60 urner nedsat her.

Da den første etape af urnegravsteder blev anlagt, var det med krav til brugeren om at anvende en 40 x 60 cm nedliggende plæneste, et koncept vi kopierede fra andre kirkegårde. Ved anlæggelsen af anden etape, besluttede vi at anlægge flere mindre afdelinger, omkransede af afdelingshække, hvor brugerne af græsgravstederne selv kan bestemme om de vil have en nedliggende plæneste eller en opretstående sten uden bagstøtte, blot med en maksimum størrelse. Gerne individuelle sten, firkantede, runde, hjerteformede m.v. Selv om brugerne lige skulle vænne sig til tanken om at have en valgmulighed på græsgravstederne, blev det overvældende godt taget imod, såvel af brugere som af stenhuggerene i byen. Ca. otte ud af ti gravsteder blev herefter solgt med forskellige opretstående sten.

### Nye gravstedstyper

Siden hen gjorde vi os flere erfaringer i forhold til græsgravsteder og kombinationsgravsteder af forskellige typer. De ændrede adfærdsmønstre i valg af gravsted har



Billedhugger Ingvar Cronhammar ved et af de mere markante gravsteder, der er reserveret før dødsfald. Fabrikant Peder Nybo Jensen har reserveret et famillegravsted med 16 kistepladser. Kirkegårdens personale har anlagt og tilplantet gravstedet efter landskabsarkitektens tegninger.

bevirket, at flere de afdelinger som var planlagt udlagt til græsplæner, er blevet inddraget i planlægningen af nye gravstedstyper. Det har betydet at det parkagtige udtryk, man formodede at kirkegården ville få, har vist sig ikke at holde stik. Kirkegården er blevet omtalt af besøgende, som en bykirkegård med et landsbyagtigt præg. Det er vi ikke kedede af. Tvært imod ser vi gerne, at kirkegården ikke virker alt for uoverskuelig for de pårørende den første gang de stifter bekendtskab med kirkegården.

#### Reservation af gravsted

Den større åbenhed der hersker i medierne omkring kirkegårde og nye begravelsesformer, har fået flere ældre borgere til at forholde sig til hvad der skal ske når de engang falder væk. Det kan i Viborg lade sig gøre at reservere gravsteder på kirkegården i 5 årige perioder, under betingelse af at der betales for gravstedsvedligeholdelse. Et af de nyere mere markante gravsteder, der er reserveret før dødsfald, er fabrikant Peder Nybo Jensen's famillegravsted med 16 kistepladser fra 2014. Her er anbragt gravmonumenter i sort poleret Svensk granit, tegnet af kunstner og billedhugger Ingvar Cronhammar. Kirkegårdens personale har udført anlægsarbejdet og beplantning efter tegninger fra landskabsarkitekt, professor Steen Høyer.

#### Samarbejde

I ca. 20 år har vi på kirkegården haft aftaler med stifts-

øvrigheden og nogle kirker om vedligeholdelse af deres grønne områder. Senere har vi afløst graverne på en del mindre kirkegårde. Det var spændende med de nye udfordringer og vi fik mulighed for at tilegne os værdifuld erfaring. Det førte med tiden til faste aftaler med to menighedsråd, omkring alt arbejde med vedligeholdelse og udvikling på fem mindre kirkegårde.

Vi arbejder på timeløn efter entreprenørmodellen, når vi arbejder for andre kirkegårde. En af fordelene ved modellen er, at den er med til at synliggøre omkostningerne over for såvel menighedsrådet som medarbejderne. De medarbejdere som i sommermånederne arbejder på de andre kirkegårde, arbejder meget selvstændigt og planlægger selv arbejdet hver dag og hen over sæsonen. Kirkegårdens firmakultur er over en årrække blevet ændret, så fra at der konstant blev sat spørgsmål ved om det var fornuftigt at vi påtog os flere opgaver, er det blevet en selvfølgelig integreret del af medarbejdernes hverdag.

#### Fremtidsplaner

Af planer for de kommende år på kirkegården, vil udskiftning af en del af kirkegårdens randbeplantning samt gamle thujahække på flere store gravstedsafdelinger blive prioriteret. Hertil kommer at vi i 2014 i forbindelse med store skybrud, fik et par forvarsler om at kloakeringen på kirkegården, ikke længere er tidsvarende. ■

# ”EN GOD STAUDE TIL KIRKEGÅRDEN”



af Tommy Christensen,  
tc@svendborg-kirkegaarde.dk

2015-2



Astilbe blomstrer i juli – august måned i farverne hvid, rosa til ren rød. Højden kan variere fra 30 – 90 cm. De visne blomsterstande er dekorative vinteren over. Foto: Andrey Korzun, Free Documentation License.



Astilbe chinensis 'Pumila' bliver kun ca. 30 cm. høj. Den er mere tørketolerant end de øvrige Astilber, men får visne bladrande hvis den står for tørt. Foto: Radomil, Free Documentation License.

## Astilbe

Astilbe hører til Saxifragaceae – Stenbrækfamilien og der findes omkring 30 arter i Asien som vokser i lysninger i skove. De vildtvoksende arter er ikke dem der dyrkes til havebrug, men hybrider fra et fåtal af arterne.

Med enkelte undtagelser vil Astilbe meget gerne have en vis mængde fugt i jorden. Men hvis man ikke har det sumpede parti må taktikken ændres til brugbare alternativer, f.eks. på nordsiden af bygningen hvor skyggevirksomheden garanterer en vis fugt, eller i det skyggefulde eller halvskyggede have- eller skovparti med en jordtype, som evner at holde på fugten i tørre perioder. På grund af disse krav til voksested bør man plante Astilbe sammen med

planter som stiller samme krav, hvis man vil mixe. Det kan være Høstanemone, Sølvlys, Hosta eller som bund under Rhododendron i surbundsbedet.

Astilbe er karakteristiske ved de flere gange fjersnitdelte blade. Så plantet i store flader/partier i det fugtige halvskyggede skovparti eller kirkegårdens randbeplantninger bliver frodigheden helt bregneagtig med imponerende effekt. Oveni den vegetative bunddækkende effekt kommer der en overdådig blomstring i hvidt, rødt eller rosa. Mange små blomster samlet i toppe svævende i dobbelt højde over løvet. Astilbe er opret og kraftig i vækst og kræver ikke støtte eller opbinding, den gror nærmest lidt tueagtigt og kan stå samme sted i årevis. Dog vil omplantning f.eks. hver 5 år give flere og kraftigere blomster. Der

findes mange og gode Astilber til købs i de danske planteskoler, primært Astilbe arendsii og Astilbe chinensis. Hybrider fra disse er meget anvendelige i danske haver og på kirkegården.

Her i Svendborg har vi tilplantet udløbet gravstedsareal på en frodig og lidt skyggefuld afdeling på Assistens kirkegård med Astilbe chinensis `Pumila`, og de stortrives også i tørre somre. Netop Astilbe chinensis er ikke så fugtighedskrævende og har det fint i alm havejord. Astilbe chinensis har udløbere og egner sig fortrinligt som meget

lavt (ca.30 cm.) bunddække.

Astilbe er velegnede til afskæring og tørring. Holdbarheden som buket i vase er afhængig af, at stilkenden knuses og kortvarigt neddyppes i kogende vand og umiddelbart efterfølgende sættes i vasen med koldt vand.

Formering foregår nemmest ved deling om foråret og en skarp kniv er god at have til deling af de sammenfiltrede rødder. ■



**Lyng Naturgødning ApS**

*e-muld*

**Muld • Spagnum • Barkflis • Træflis  
Topdressing • Grus • Granitskærver**

*Levering med lastbil eller afhent selv  
Container udlejning*

**www.l-n-g.dk**

**Slangerupvej 16 • 3540 Lyng • 48 18 73 50**

- også  
i bigbags

## Kirkegårdskort



- Opmåling
- Korttegning med EDB
- Informationssystemer
- Fremtidssikring
- Rådgivning
- Nummerering
- Protokoller



**Landinspektørcentret A/S**

Nygade 46, 7400 Herning, Tlf. 97 123688



www.birk-holm.dk

## Vi er din totalleverandør

Intet er for småt – og intet er for stort

## Birkholm Planteskole A/S

- Dansk egenproduktion af allétræer, solitære træer og buske
- Produktion af træer efter "Kvalitetsstandard for planteskoletræer"
- Ring og få professionel rådgivning – **telefon 48 17 31 26**

Forhandler af:  mobilane

Dansk importør af:  SikkerVand®

Kvalitetsstandard: 



# § PARAGRAFFEN



Redigeret foto af maleriet 'Elisabeth af Thüringen udøver sygepleje': Wolfgang Sauber, CC BY-SA 3.0

## Sæsonansættelse og gruppelivsforsikring

### Spørgsmål:

Er de sæsonansatte gartnere og gartnermedhjælpere på kirkegården dækket af gruppelivsforsikringen i de måneder, hvor de f.eks. er vinterfyret?

Og kan de evt. selv betale til gruppelivsforsikringen og dermed være dækket i de måneder, de ikke er ansat på kirkegården?

### Svar:

Gruppelivsordningen gælder i 12 måneder efter at indbetalingen er stoppet, medmindre man er gået på pension. Det betyder, at en vinterfyret medarbejder er dækket af gruppelivsforsikringen i 12 måneder efter at ansættelsesforholdet er ophørt. Hvis man f.eks. får konstateret en livstruende sygdom i løbet af den periode man er vinterfyret, er man altså stadig omfattet af gruppelivsforsikringen og kan søge om udbetaling.

Dækningen på en gruppelivsforsikring bortfalder som hovedregel 12 måneder efter betalingen er stoppet. Det

samme gør en eventuel begunstiggelse. Hvis man har orlov uden løn, er man dækket i 12 måneder, efter betalingen er stoppet.

Fortsættelse af gruppelivssummer:

Man kan, som hovedregel, vælge at beholde den ene eller flere af summerne fra gruppelivsordningen. Ønsker man at beholde en eller flere af summerne, skal man kontakte Forenede Gruppeliv. Man kan kontakte Forenede Gruppeliv på e-mail [fortsat@fg.dk](mailto:fortsat@fg.dk) eller på tlf. 39 16 78 00. Man kan kun oprette en fortsættelsesforsikring via Forenede Gruppeliv, hvis det sker inden 6 måneder efter gruppelivsdækningen er bortfaldet. Hvis en fortsættelsesforsikring fra Forenede Gruppeliv ikke er oprettet, inden gruppelivsdækningen bortfalder, får man en 3 måneders karenperiode. (Man betaler ikke i karenperioden, hvor man ikke er dækket.)

Man kan læse mere om, hvad man skal være opmærksom på ved fratrædelse eller jobskifte, på:

<https://www.sampension.dk/Forside/kunde/Dit-liv-og-din-pension/fratraedelse-eller-jobskifte/Tjekliste---fratraedelse-eller-jobskifte> ■





# Robuste køertøjer til el, diesel eller benzin



## HTF Minilaster

- Effektiv køretøj til transport og udendørs vedligehold
- Kan leveres til el, diesel eller benzin



## HTF Løvsuger MK VII

- Super stærk løvsuger, der kommer ind overalt
- Kan betjenes fra flere vinkler



## STAMA Micro Truck

- Smart og handy lille ståtruck med vippelad, der kan komme ind alle steder



## STAMA Maxi Truck 48v 4WD

- Markedets eneste 4WD el truck
- Laster 1500 kg.

**Se og prøv det store udvalg af STAMA og HTF maskiner hos nedenstående forhandlere.**

Almas Park & Fritid A/S, Ålborg  
HN Maskiner, Thisted  
Herning Skov, Have & Park, Herning  
Anker Bjerre A/S, Holstebro

Lyngfeldt A/S, Hadsten  
Vemas A/S, Vejle  
Varde Have og Skovmaskiner ApS, Varde  
Hans Holm A/S, Tinglev

Sønderborg Skov - Park og Have ApS, Sønderborg  
Glamsbjerg Maskin Center A/S, Glamsbjerg  
Havdrup Maskinforretning A/S, Havdrup  
Servicegården, Nørre Alslev

# Kirkegårdsleder til Herlev og Birkholm kirkegårde

---

Stillingen som kirkegårdsleder ved Herlev og Birkholm kirkegårde er ledig til besættelse d. 1. juli 2015, eller snarest derefter.

Stillingen er en tjenestemandstilling på fuld tid klassificeret i lønramme 32 med folkekirken som ansættelsesområde. Startlønnen på løntrin 43 udgør pr. 1. april 2014 376.034,00 kr. årligt.

Herlev og Birkholm kirkegårde betjener borgerne i Herlev Kommunes 3 sogne. Vi beskæftiger foruden kirkegårdslederen 7 gartnere, 1 regnskabsfører og 1 kontormedarbejder. Læs mere om de 2 kirkegårde på vores hjemmeside <http://www.birkholm-kirkegaard.dk/>

**Vi søger en dygtig, engageret og erfaren leder med en faglig uddannelse som hortonom, gartner eller lignende til at løse følgende opgaver:**

- Ledelse, drift, administration og udvikling af kirkegårdene efter gældende regler og forskrifter
- Sikre optimal betjening af kirkegårdens brugere
- Daglig leder for de ansatte på kirkegårdene
- Personaleadministrative opgaver – herunder ansættelser, lønforhandlinger, MUS m.v. i henhold til gældende regler og overenskomster
- Sikre relevant faglig udvikling af medarbejdere
- Sikre et godt arbejdsmiljø, fysisk som psykisk

**Vi forstiller os, at vores nye kirkegårdsleder har følgende kvalifikationer:**

- Faglig uddannelse som hortonom, gartner eller tilsvarende
- Kendskab til kirkegårdsdrift og -administration
- Erfaring med arbejdsledelse – herunder være god til at uddelegere opgaver og ansvar
- Erfaring med løsning af administrative opgaver, herunder budgetplanlægning og - opfølgning samt indhentning af tilbud
- Rutineret it-bruger og erfaring med Brandsoft og gerne GIAS
- Har et positivt livssyn og godt humør

**Vi tilbyder:**

- Ansættelse på en spændende arbejdsplads med 2 kirkegårde og 10 medarbejdere
- Tæt samarbejde med en engageret kirkegårdsbestyrelse
- Stabile og engagerede medarbejdere
- Et spændende og udfordrende job med mange muligheder for fornyelse og udvikling
- Gode personale-, værksteds- og kontorfaciliteter

**Vi ser frem til at modtage din ansøgning.**

Skriftlig ansøgning bilagt kopier af eksamensbeviser og dokumentation for den faglige uddannelse samt eventuelt udtalelser stiles til kirkegårdsbestyrelsens formand Svend Pedersen, Herlev-Birkholm kirkegårdskontor, Krogestykket 13 C, 2730 Herlev eller på mail til [EAM@KM.DK](mailto:EAM@KM.DK)

Nærmere oplysninger om stillingen kan fås hos Svend Pedersen, tlf. 27 59 27 30.

Ansøgningsfrist: 11. maj 2015 kl. 12.

Ansættelsessamtaler vil finde sted i uge 20-21/2015.

# Overgartner Nykøbing F Sogn

---

**Stillingen som overgartner i Nykøbing F Sogn er ledig til besættelse pr. 1. juni 2015 eller snarest derefter.**

Overgartneren varetager den daglige drift og ledelse af sognets 2 kirkegårde (9 og 3,5 ha). Der er ansat ca. 15 gartnere / gartneriarbejdere. Kirkegårdene står desuden bl.a. for vedligeholdelsen af arealerne omkring kirkerne.

Vi søger en overgartner med stærke kompetencer og erfaring inden for personaleledelse og økonomistyring samt drift af grønne områder. Overgartneren refererer til og indgår generelt i et tæt samarbejde med administrationschefen - herunder omkring budgetlægning. Vi lægger vægt på, at ansøgere har interesse i moderne kirkegårdsdrift og har lyst og evne til at videreudvikle arbejdsgange og metoder med henblik på at sikre en fortsat effektivisering og optimering af kirkegårdenes drift. Den uddannelsesmæssige baggrund kan være gartneritekniker, skovingeniør, hortonom eller lignende, men ansøgere, som kan dokumentere anden relevant uddannelse, som matcher kravene i stillingen, vil også komme i betragtning.

Nykøbing F Sogns kirkegårde har en høj vedligeholdelsesstandard. Overgartneren forventes at have blik for at kunne planlægge og prioritere, således at balancen mellem kvalitet og effektiv drift sikres. Ansøgere skal være i besiddelse af gode samarbejdsevner, men samtidig være i stand til i det daglige at vise vejen, skære igennem og træffe beslutninger. Overgartneren forventes at være en loyal samarbejds- og sparringspartner over for såvel den politiske som den administrative ledelse.

Vi lægger vægt på at betjeningen af kirkegårdenes brugere sker på en optimal og professionel måde. I relation hertil kan det komme på tale, at overgartneren fx skal medvirke ved begravelser i 'mørkt tøj'.

Vi tilbyder et selvstændigt job med et alsidigt ansvarsområde. Der vil være gode muligheder for at være med til at præge udviklingen af fremtidens kirkegårde, og vi ser gerne, at ansøgere har ideer og visioner.

Stillingen er en tjenestemandstilling (kirkegårdsassistent) i lønramme 30. Ansættelsesområdet er folkekirken. Tjenestestedet er pt. Nykøbing F Sogns lokaliteter, men ansøgere skal være indstillet på, at der på sigt kan blive tale om samarbejde med andre kirkegårde. Der vil skulle rekvireres en straffeattest af den ansøger, som påtænkes ansat i stillingen.

**Yderligere oplysninger:** Administrationschef Lone Bang Christensen, tlf. 43 58 34 00 eller [www.nykfsogn.dk](http://www.nykfsogn.dk).

**Ansøgning bilagt CV og relevante bilag sendes til**

Nykøbing F Sogn, Klosterstræde 3, 4800 Nykøbing F eller [post@nykfsogn.dk](mailto:post@nykfsogn.dk).

Ansøgningsfrist: 11. maj 2015, kl. 12.

# KORT NYT

1

## Askespredning i egen have

I den tyske delstat Bremen, er det nu blevet lovligt for de pårørende, at sprede asken efter deres afdøde familiemedlemmer i private haver eller på særligt udpegede offentlige områder.

Den tyske begravelseslovgivning er generelt temmelig restriktiv i forhold til at give tilladelse til f.eks. askespredning over åbent hav. De tyske delstater har dog selvstyre på en del områder – og det har bl.a. delstaten Bremen benyttet sig af i denne sammenhæng.

Der er dog stor uenighed om hvorvidt, askespredning i egen have er værdigt for den afdøde. Kirken er en stor modstander af den nye lov: Flere repræsentanter fra de forskellige kirker udtaler bl.a. at den offentlige mindekultur bringes i fare og at det er mangel på respekt for den afdøde. Andre mener, at den hidtidige lovgivning krænker folks ret til frihed og selvbestemmelse.

I Danmark kan man søge om tilladelse til at nedsætte en urne på egen grund, forudsat at grunden er over 5.000 m<sup>2</sup> og at stedet tinglyses. Der må ikke opsættes gravminde og urnen skal kunne stå uforstyrret i 10 år. I de seneste år har antallet af tilladelser til urnenedsættelse på egen grund været stigende. I 2013 blev der givet 52 tilladelser

Kilde: [www.kristeligt-dagblad.dk](http://www.kristeligt-dagblad.dk)

2

## Kremationer i Danmark i 2014

Kremationsprocenten er fortsat stigende i Danmark: 80,9 % af de 51.340 danskere, der døde i 2014, blev kremeret. Det er ca. 0,2 % flere end året før. I alt blev der foretaget 41.532 kremeringer på landsplan. 55 % af kremationerne har fundet sted på et folkekirkeligt drevet krematorium og resten (45 %) på et kommunalt drevet krematorium.

Antallet af danskere, der døde i 2014, er det laveste i rigtig mange år. Samme billede ses i Norge, hvor kremationspro-

centen nu er steget med 1 %; til 39 % af de 40.394 nordmænd, der døde i 2014. Også her er antallet af døde det laveste i mange år. En af årsagerne menes at være, at der ikke har været nogen større influenza-epidemi i Norge i løbet af 2014.

Krematorium	Antal
Aabenraa	1.682
Aalborg	2.400
Aarhus	2.414
Ballerup	1.574
Esbjerg	1.096
Frederiksberg / Søndermark	1.420
Fælleskrematoriet Kolding / Fredericia Provstier	2.155
Fælleskrematoriet, Ringsted	7.040
Glostrup	2.265
Hillerød	1.443
Hjørring	1.105
Holstebro	2.249
Horsens	1.442
Københavns Kommune - Bispebjerg / Sundby	6.266
Odense	2.334
Randers	1.329
Rønne	451
Silkeborg	1.361
Svendborg	1.506
<b>Kremationer i alt</b>	<b>41.532</b>
<b>Døde i alt</b>	<b>51.340</b>
<b>Kremeringsprocent</b>	<b>80,90</b>

Kilde: [www.dkl.dk](http://www.dkl.dk) og [www.kirkegaardskultur.no](http://www.kirkegaardskultur.no)



3

### ”Borgerlig” begravelse

Både i Danmark og Sverige stiger andelen af bisættelser og begravelser, der afvikles uden gejstlig medvirken.

Fonus, der er en svensk kæde af bedemandsforretninger, står for ca. 1/3 af alle bisættelser/ begravelser i Sverige. Jf. deres oplysninger gennemføres ca. 13 % af alle handlinger uden gejstlig medvirken. Andelen af handlinger uden gejstlig medvirken, har været jævnt stigende siden kirke og stat blev adskilt i Sverige i 2000.

I Sverige peger man bl.a. på, at de ”borgerlige” handlinger i højere grad kan gøres personlige, i kraft af at de pårørende ikke er underlagt de samme forud bestemte retningslinjer for hvordan en ceremoni skal gennemføres, som det ellers ville være tilfældet ved en kirkelig handling.

I 2014 blev 12,8 % af alle bisættelser/begravelser i Danmark gennemført uden gejstlig medvirken, jf. tal fra Kirkeministeriet. Andelen er højest i Københavns Stift, hvor hele 26,4 % af handlingerne gennemføres uden præst.

Kilde: [www.aftonbladet.se](http://www.aftonbladet.se) og *Danmarks Statistik*

4

### Kobbertyveri fra krematoriet i Lund

Natten til d. 29. januar i år, slap kobbertyve på Norra Kyrkogården i Lund væk med ca. 100 m<sup>2</sup> af krematoriets kobbertag. Allerede natten til d. 3. februar var den gal igen, da nogle af kirkegårdens naboer måtte tilkalde politiet p.g.a. bankelyde fra kirkegårdens bygninger. Politiet var hurtigt fremme og denne gang var tyvene ikke helt så heldige: I forsøget på at slippe væk fra politiet, faldt den ene af tyvene ned fra taget og lå bevidstløs på jorden, da politiet ankom til stedet. Den anden kobbertyv blev også pågrebet og viste sig at være en gammel kending, der har adskillige kobbertyverier på samvitigheden; bl.a. fra krematoriet i Helsingborg og Sankt Johannes Kirken i Landskrona.

Det er syvende gang siden 2011, at der stjæles kobber fra

Norra Kykogårdens bygninger og det stjålne kobbertag vil frem over blive erstattet med grønmalede plader.

Kilde: [www.sydsvenskan.se](http://www.sydsvenskan.se)

5

### Mobilt kæledyrs krematorium

I Danmark bliver kæledyrene i stadig stigende grad betragtet som en næsten ligeværdig del af familien. Og når de dør, skal den døde krop skaffes af vejen. Flere og flere har svært ved at sende deres mangeårige ven til destruktion, men vælger i stedet at begrave eller kremere dyret.

Således også i Japan, hvor der findes adskillige dyrekirkegårde og krematorier for dyr; især omkring storbyerne. Her kan man bl.a. aflevere sit afdøde kæledyr i det lokale tempel, som så sørger for at bringe dyret videre til cremation. Nogle dage efter kan man så afhente urnen i templet og anbringe den i hjemmet eller på en dyrekirkegård. Da det blev kendt, at krematorierne ofte brænder flere dyr af gangen og man derfor ikke kunne være sikker på at det kun var ens eget kæledyrs aske, man fik udleveret, åbnede det op for en ny forretningsmulighed; nemlig mobile kæledyrskrematorier, opbygget på en lastbil. Man aftaler tid og mødested for kremeringen og man kan overvære, at det kun er ens eget kæledyr, der kommer i ovnen. Nogle timer senere kan man så afhente urnen. Prisen er afhængig af dyrets vægt. De mobile kæledyrskrematorier kan modtage dyr på op til 25 kg.

Kilde: [www.blog.japantimes.co.jp](http://www.blog.japantimes.co.jp)

6

### Velkommen til nye kolleger

**Janne Nørrelund Sørensen** er tiltrådt som Kirkegårdsleder den 1. april på Paarup Kirkegård.

**Tommy Nilson** er tiltrådt som Kirkegårdsleder den 1. april på Herstedvester Kirkegård.

**Elizabeth Berggren** tiltræder som Kirkegårdsleder den 1. maj på Vinderød Kirkegård.

# KALENDEREN

## 18. april – 11. oktober 2015

### BUGA 2015

Bundesgartenschau afholdes 5 forskellige steder i Havelregionen i Tyskland. Kirke- og kirkegårdsudstillingen findes i udstillingsområdet Dombezirk i Hansestadt Havelberg. Se mere på [www.buga-2015-havelregion.de](http://www.buga-2015-havelregion.de)

## 8.- 9. juni 2015

### Årsmøde i Foreningen for Kirkegårdskultur

Foreningens årsmøde afholdes i Københavns Stift; på Bornholm. Der arrangeres bustransport fra København og det vil være muligt at tilkøbe ekstra dage, så man kan opleve Bornholm på egen hånd i weekenden 6. – 7. juni.

## 26. - 28. august 2015

### Have & Landskab

Den grønne fag-udstilling Have & Landskab afholdes på Selandia-CEU i Slagelse. Se mere på [www.hl15.dk](http://www.hl15.dk)

## 7. - 9. september 2015

### Årsmøde for FDK og DKL

Årsmødet 2015 afholdes i Frederikshavn på Hotel Scandic 'The Reef'.

## 25. – 26. september 2015

### Kirkens Forum

Fagmessen Kirkens Forum afholdes i MesseC i Fredericia. Her vil være udstillinger med relation til kirkegårdsdrift, administration og kirkelige aktiviteter. Åbent fra 9.00 til 16.00 begge dage. Se mere på [www.kirkensforum.dk](http://www.kirkensforum.dk)

## PRAKTISK UDSTYR I PROFESSIONEL KVALITET

Felco – Löwe – ARS – Silky – Wolf Garten  
& meget andet udstyr til det grønne område

### AKTUELT

Gyllebo blodmel mod råvildtbid haves i 1 kg pakninger

Dansk Skovkontor A/S TLF 57 83 01 10  
[www.dansk-skovkontor.dk](http://www.dansk-skovkontor.dk)

*Dansk Skovkontor A/S*

Grundlagt 1950



Stangsakse

**ARS**   
Beskæringsudstyr

SITAS.DK · 44 65 05 65



Knivtandssave



Topsave



**AVANT®** Når det skal gøres nemt

Avant har de helt små minilæssere på 530 Kg men også dem, der kan løfte 1400 Kg +  
Se mere end 100 forskellige redskaber på vores hjemmeside

**Køb redskaber online på Avant.dk**

Avant 640:  
24 km/t  
280 cm løftehøjde  
99 cm bred

**AVANT Danmark**  
Besøg vores 3500 m<sup>2</sup> store showroom i Låsby

AVANT DANMARK LÅSBY: 8695 7522      WWW.AVANT.DK      HØRVE MASKINHANDEL A/S: 5965 6037



#### Foreningen af Danske Kirkegårdsledere

##### Formand:

Klaus Frøderiksen, Garnisons Kirkegård  
Tlf. 3542 7951  
E-mail: klaus@garnisonskirkegaard.dk

##### Sekretariat:

Vagn Andersen, Hørsholm Kirkegård  
Tlf. 4586 0584 - Fax 45 86 41 57  
E-mail: kontor@danskekirkegaarde.dk

Se mere på [www.danskekirkegaarde.dk](http://www.danskekirkegaarde.dk)

#### Fremsendelse af annoncer og artikler

Annoncer (reproklart materiale) skal helst afleveres som PDF-filer, for at undgå fejl i forbindelse med annoncens opsætning i bladet.

Billeder, der skal ledsage artikler, skal helst ikke lægges ind tekstdokumentet, men sendes separat. Det giver en bedre billedkvalitet i det trykte blad.



#### Danske Krematoriers Landsforening

##### Formand:

Allan Vest, Hjørring Kirkegård  
Tlf. 9890 0555 – 2178 0367  
E-mail: allan@hjoerringkirkegaard.dk

##### Næstformand og teknisk udvalg:

Tom Olsen, Fælleskrematoriet Sjælland  
Tlf. 26 86 02 01  
E-mail tom@motka.dk

##### Kursusudvalg:

Erik Bach, Aarhus kirkegårde  
Tlf. 89 40 27 60 – 29 20 81 58  
E-mail eb@aarhus.dk

Tommy Christensen, Svendborg kirkegårde  
Tlf. 62 21 05 33 – 20 41 61 86  
E-mail tc@svendborg-kirkegaarde.dk

Se mere på [www.dkl.dk](http://www.dkl.dk)

#### Tidsskriftet 'KIRKEGÅRDEN'

Udkommer 6 gange årligt i samarbejde mellem FDK – Foreningen af Danske Kirkegårdsledere og DKL – Danske Krematoriers Landsforening

Oplag: 1.100 stk.

Abonnement: Kr. 320,- pr. år (400,- kr. pr. år for abonnenter udenfor Danmark)

##### Kontakt:

Lene Halkjær Jensen, Humlebæk Kirkegård  
Tlf. 2624 7228 – Fax 4919 1142 – E-mail: lene.bladet@mail.dk

#### Udgivelser og deadlines i 2015

Nr. 1, februar 2015

Nr. 2, april 2015

Nr. 3, juni 2015

Nr. 4, august 2015

Nr. 5, oktober 2015

Nr. 6, december 2015

20. maj 2015

20. juli 2015

15. september 2015

15. november 2015

Bladet forventes at udkomme ca. en måned efter deadline.

#### Annoncepriser

1 side	kr. 3.500,-
1/2 side	kr. 2.500,-
1/4 side, stående	kr. 1.500,-
1/4 side, liggende	kr. 1.500,-
1/8 side	kr. 1.000,-
Visitkort	kr. 900,-

Ved 3 indrykninger pr. år gives 5 % rabat  
Ved 6 indrykninger pr. år gives 10 % rabat  
Priserne er eks. moms.

## FRA REDAKTIONEN



På dette års kirkegårdskonference blev det bl.a. fremhævet at kirkegården er andet og meget mere end et trist sted for sorgbehandling. At kirkegården kan bruges som et mødested, der kan rumme mange forskelligartede aktiviteter. At kirkegårdens og dens personale ofte er et godt sted at starte, hvis man vil vide mere om den lokale egns historie. Dét budskab kunne vi godt blive bedre til at få frem, blev der sagt. Som ansatte på kirkegårdene er vi nok bevidste om kirkegårdens mange kvaliteter og muligheder, men det kan til tider være svært at sælge det budskab til menighedsrådet eller kirkegårdsbestyrelsen. Når de - efter det årlige syn - er blevet ganske overvældet af mængden af nødvendige vedligeholdelsesopgaver, er det ikke sjældent, at visionerne for kirkegården ender med at blive nedprioriteret – for kirken og dens aktiviteter er jo det primære formål...

De overordnede overenskomstforhandlinger er afsluttet for denne omgang og rammerne for de kommende 3 år er fastlagt. Og det må endnu en gang konstateres, at der ikke bliver afsat midler til at hæve lønrammerne inden for FDK's område. Det er ikke fordi FDK sidder

på hænderne i lønforhandlingerne, men det er der i mod et udtryk for, at der ikke er midler – eller politisk vilje – til yderligere lønforbedringer indenfor statens område. De seneste 4 år er der kun opnået lønforbedringer til de kirkegårdsledere, der har påtaget sig ekstra opgaver; som f.eks. regnskabsførelse for andre sogne eller ved sammenlægning af kirkegårde. Et supplement til den nuværende centrale lønforhandling, kan være indførelse af Ny Løn på FDK's område; en mulighed som FDK indtil nu har afvist. Og med tanke på, at vores lønforhandling så skulle ske i direkte konkurrence med menighedsrådenes mulighed for at arrangere babysalmesang, sogneudflugter og andre væsentlige aktiviteter, så er det nok meget fornuftigt...

Dette års temanummer kommer til at handle om begravelseshandlingen; før, nu og i fremtiden. Har du nogle gode eksempler fra "gamle dage", har du været med til en begravelseshandling, der udfordrer rammerne, eller har du en kommentar til den udvikling vi ser på området, vil dit indlæg være velkomment. Temanummeret har deadline d. 20. juli.



siden 1982

### FORNYELSE MED RESPEKT FOR TRADITION



Se flere produkter på:  
[www.jessing.eu](http://www.jessing.eu)

Claudisvej 18, Dk-7430 Ikast, Telefon: +45 86865999, [www.jessing.eu](http://www.jessing.eu), [info@jessing.eu](mailto:info@jessing.eu)




JESSING  
ops